



Maison pour tous/Maison des habitants 4 Montagnes Rapport d'activité 2017

La MPT 4M est une Association financée par



La MPT 4M devient Maison Des Habitants

Comment ce changement s'accorde-t-il avec les missions « traditionnelles » d'une association d'éducation populaire ?

Le monde change et la MPT aussi. Devenir Maison des Habitants, n'est pas qu'un changement de nom, c'est continuer à prendre en compte les évolutions locales. En effet ici comme ailleurs, nos habitudes, nos loisirs, nos relations sociales changent.

Le diagnostic mené en 2016 nous l'a montré, les nouvelles générations sont plus souvent « pendulaires », la famille se transforme, de nouveaux habitants s'installent, les jeunes s'ouvrent à l'international, l'exclusion et l'isolement sont présents dans le paysage local.

Aujourd'hui à côté de la communauté de communes qui soutient l'association et ces actions en direction de la jeunesse, du département et de l'état, la CAF vient soutenir l'association dans son rôle actif de soutien au lien social.

Un nouveau projet d'action, qu'est ce qui va changer ?

Notre projet associatif ne change pas et l'éducation populaire reste notre fil conducteur, mais les types d'actions se diversifient.

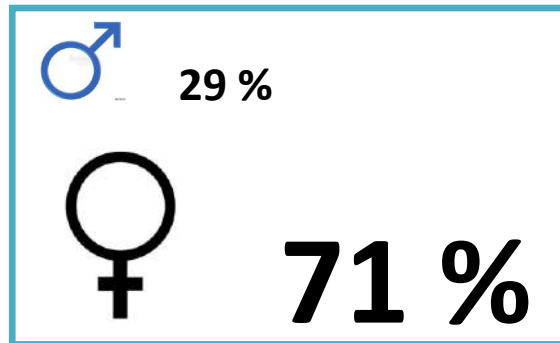
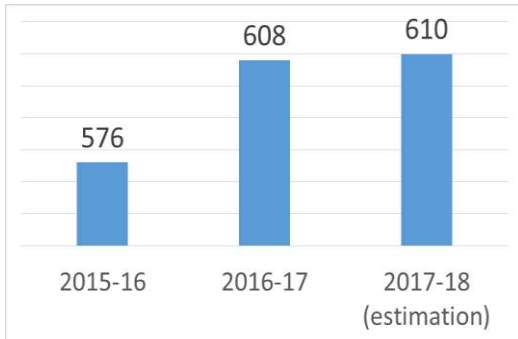
L'accompagnement de projets habitants, les actions familles, les temps conviviaux trouvent leur place dans l'agenda de la MPT. Pour le mettre en œuvre, plus que jamais, il est essentiel d'aller à la rencontre des habitants là où ils trouvent.

Quelles sont les évolutions à venir ?

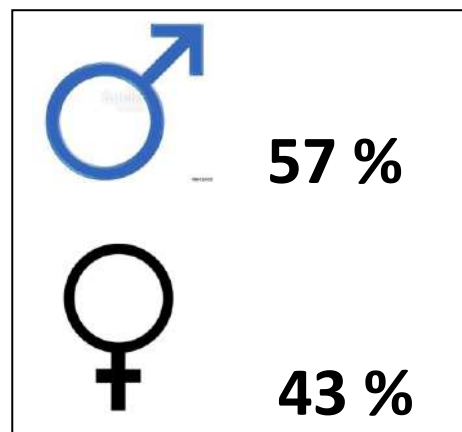
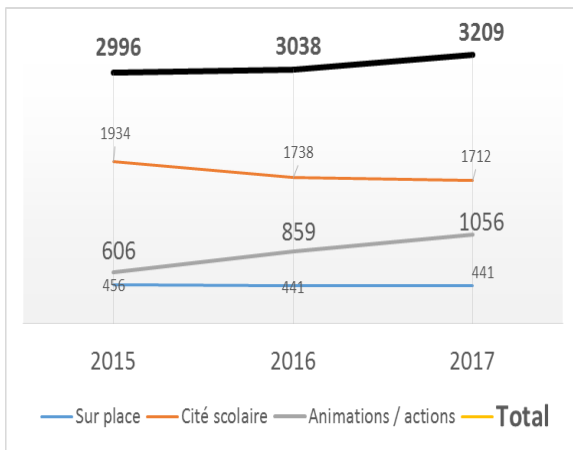
La participation des habitants devient un principe indissociable de la MDH/ex MPT. Ce n'est ni une expérimentation, ni un supplément d'âme mais le cœur de notre association. Le numérique prend sa place. Le lancement en 2017 du dispositif « Promeneur du net » à la MPT nous permet de rejoindre un réseau d'acteur sur ce sujet.

1- Notre fréquentation progresse

Evolution du nombre d'adhérents



Evolution du nombre de jeunes « contactés »



Les contacts à la cité scolaire ont légèrement diminué mais les participants aux animations ont considérablement augmenté. Nous avons répondu à l'orientation posée en COPIL du PIJ (moins de quantité pour plus de qualité dans les liens avec les jeunes, d'où l'augmentation sur les animations).

Le site internet

5147 visiteurs uniques par an
430 visiteurs par mois
2000 pages vues par mois

La Bulle

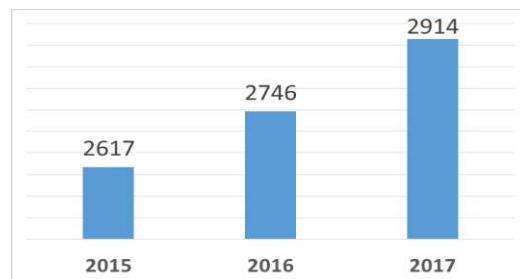
1 230 abonnés
215 lectures/mois

Les usagers ¹

270 personnes/an

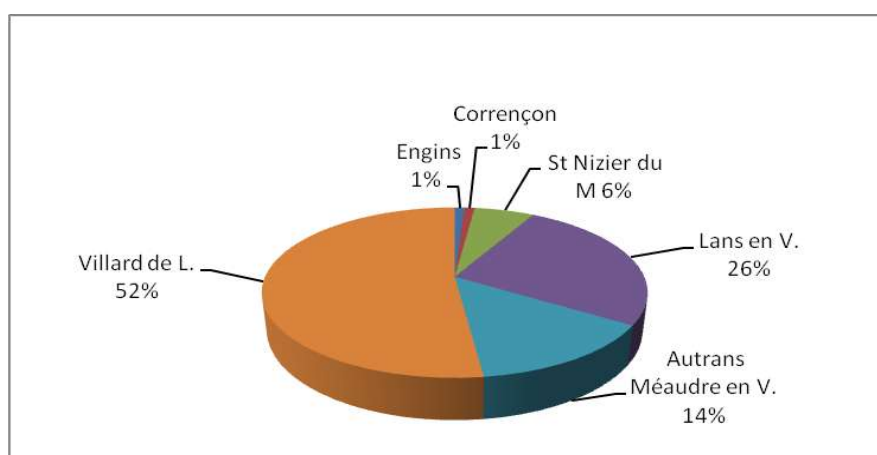
¹ Usagers= personnes utilisatrice des locaux mais non-adhérentes (ex : enfants des écoles, préados avec Activ'ado...).

Evolution du nombre de participants aux animations, spectacles (hors évènements jeunesse)

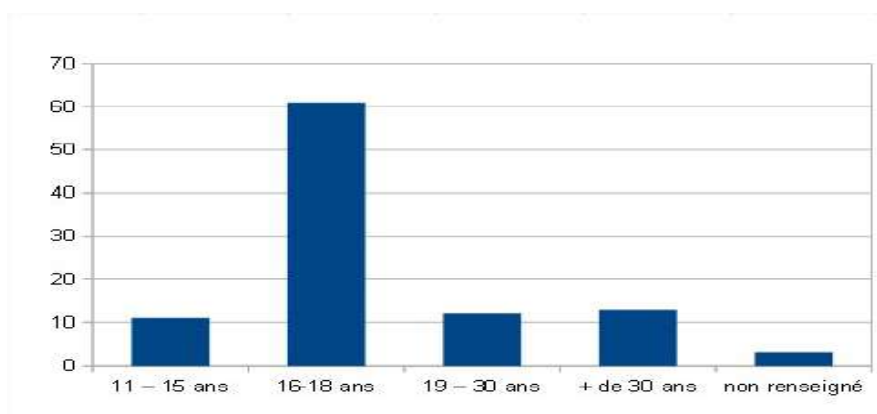


2-Ancrage dans le territoire

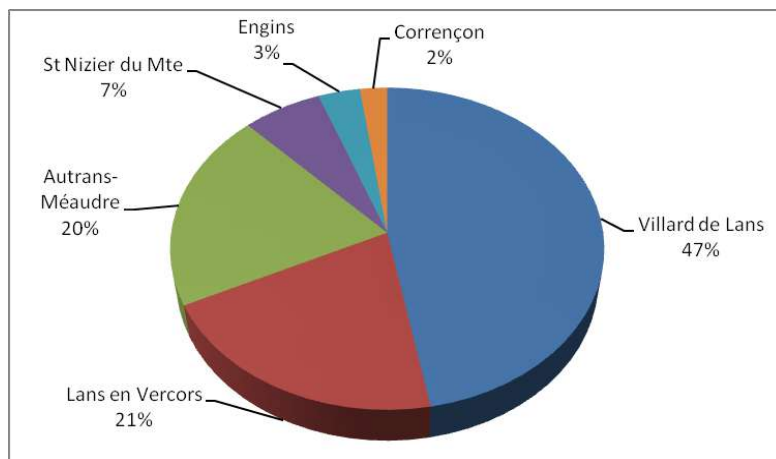
Origine géographique des jeunes vus par le PIJ et l'animation jeunesse



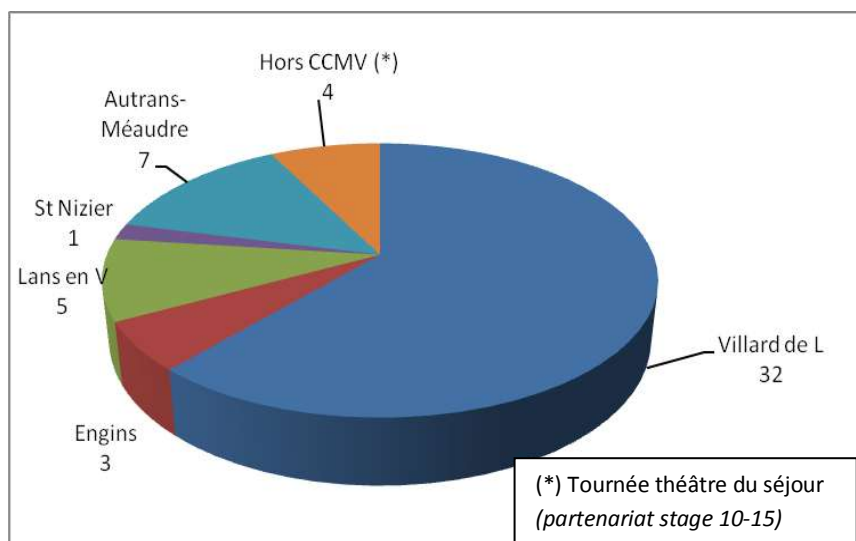
Agés des jeunes vus par le PIJ



Origine géographique des adhérents



Localisation géographique de la programmation (animations, évènements, spectacles...)



3- Le maillage avec les acteurs

Travailler en partenariat

Dans un territoire en évolution, les professionnels sont en prise avec les problématiques inhérentes à la vie sociale et doivent pouvoir y faire face en étant, dans la mesure du possible, préparés.

Dans cette perspective, le travail avec des professionnels d'autres institutions offre des opportunités d'apprentissage et de complémentarité.

C'est pourquoi, la MPT a été en relation avec divers partenaires, notamment à travers deux réseaux locaux :

- Réseau Prévention Santé (groupe de travail harcèlement et numérique), piloté par la CCMV.

- Groupe de travail « familles avec enfants de 6-11 ans », piloté par le département.

Nous avons aussi participé à la démarche pour la rédaction du PEDT (Projet Educatif De Territoire) animé par la CCMV.

Est enfin, l'association est représentée au CA du collège ;

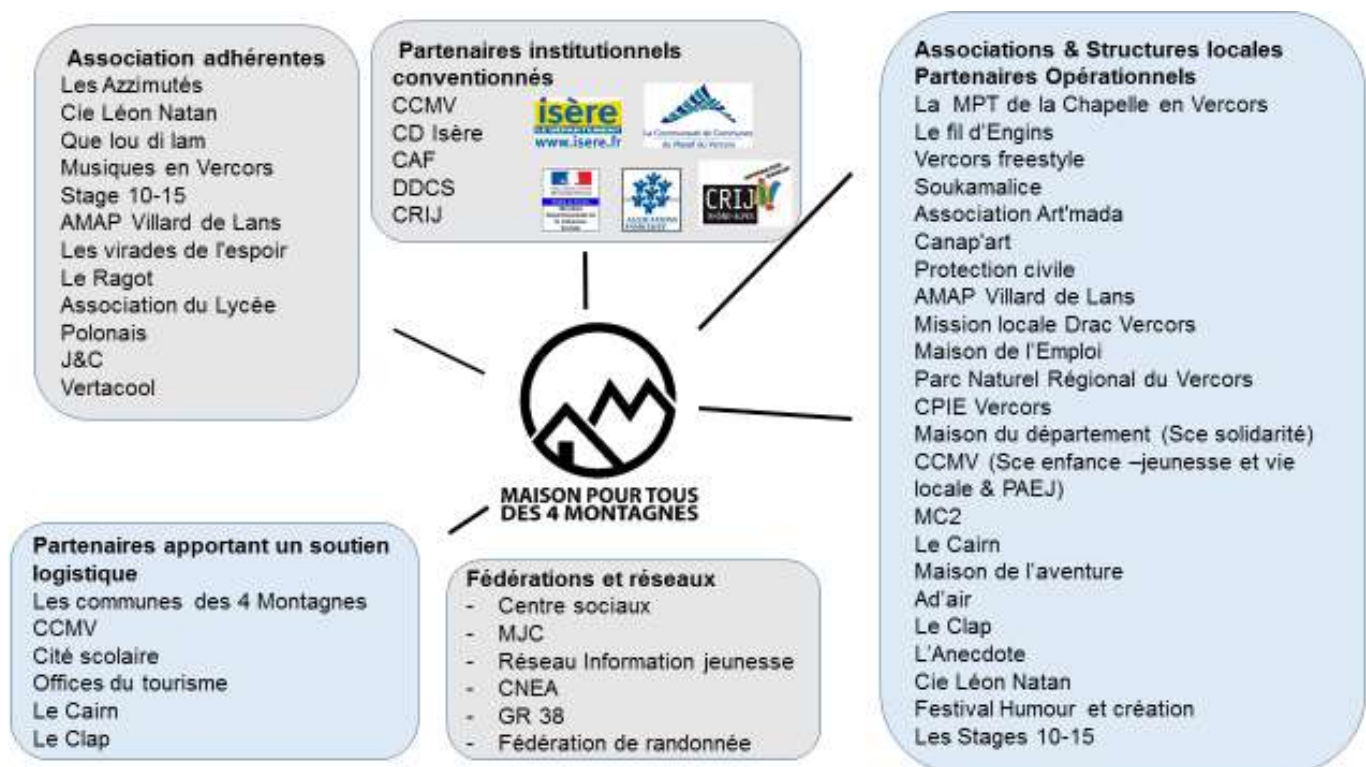
La MPT poursuit sa politique de réflexion au sein des réseaux :

- Réseau Information Jeunesse
- Association départementale des MJC
- GR 38
- CNEA (Centre National des Employeur d'Avenir)
- Fédération de Randonnée Pédestre
- Comité Isère de Tennis de Table

Depuis 2017, la MPT a intégré la **fédération des centres sociaux de l'Isère**. Elle participe au réseau des acteurs engagés dans le dispositif « Promeneur du net » et dans celui portant des actions en direction des personnes allocataires RSA.

Au quotidien, le partenariat avec les acteurs locaux (associations et collectivités) nous a permis de mener des actions et des évènements.

→ le partenariat en image



4- Des tarifs pour tous les budgets

Pour faciliter l'accès au plus grand nombre, la MPT pratique, sauf exception, une tarification au quotient.

Dans la même idée de faciliter l'accès à nos actions, la MPT accepte chèques loisirs et vacances, pass région, coupons sport, bons CAF, chéquiers jeunes Isère et pass'sport. Localement, la plupart des CCAS propose une aide pour la participation des mineurs aux activités.

Pour nos adhérents, depuis plusieurs années, la MPT a un accord de réciprocité avec L'Anecdote, Le Clap, la Cie Léon Natan. Pour les spectacles, les adhérents de ces associations bénéficient du tarif réduit à la MPT et inversement.

Les adhérents de la MPT bénéficient aussi d'un tarif réduit à la MC2 et aux spectacles du Festival Humour et Création.

En 2017, les tarifs sont restés inchangés. Suite à la réforme de la grille tarifaire menée en 2016, nous avons constaté une nette diminution des retours négatifs.

5- Des professionnels et des bénévoles pour faire vivre l'association

Les ressources humaines : une équipe dynamique au service du projet

- Jusqu'au 13 novembre 17, 5 salariés (4,7 ETP), ensuite nous sommes passés à 5,4 ETP avec le recrutement d'une permanente supplémentaire grâce à la prestation AGC de la CAF²
- 10 salariés intervenants d'activités (1,5 ETP)

Les départs :

Deux licenciements économiques

- Corinne Raab, intervenante « danse »
- Francis Memoun , intervenant « dessin »

Une rupture conventionnelle

- Camille Angé, animatrice initiatives jeunesse

Une démission

- Alisé Marsal-Rhem, intervenante cirque

² AGC = Animation Globale et Coordination

Les arrivées

- Lucile Vincent-Roche, assistante de gestion³
- Manon Fontenille, animatrice jeunesse
- Nicolas Lespinasse, intervenant cirque et sport
- Ludivine Gaget, intervenante pour l'accompagnement à la scolarité⁴

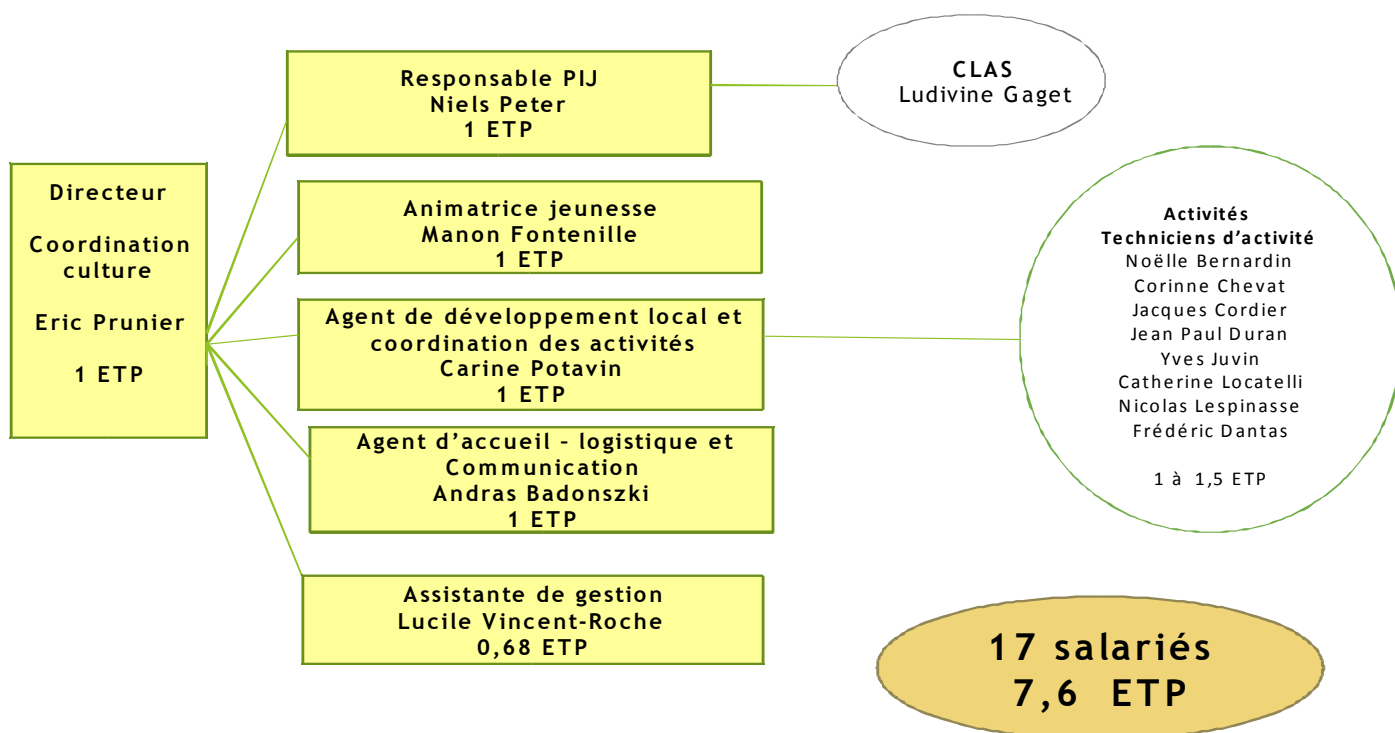
→ 100 % de salariés en CDI⁵.

→ Une personne en emploi aidée a été recrutée en CDI en juin 2017⁶.

→ 7 hommes et 7 femmes

Le départ de Camille Angé et l'arrivée de Manon Fontenille a été l'occasion de revoir le profil du poste « jeunesse ». Ce poste, créé il y a trois ans avait été défini par les institutions (MPT, CCMV et DDCS). Les 3 années nous ont permis de connaître les besoins du territoire. A partir de ces besoins, nous avons orienté le poste sur un profil d'animation.

Organigramme au 31/12/17



³ Création de poste liée à la prestation Animation Globale et Coordination de la CAF

⁴ Temps de travail financé dans le cadre du dispositif CLAS

⁵ Une personne a été recrutée en CDD début 2018 pour l'animation du Grand Atelier, du fait de l'augmentation du nombre de pratiquant.

⁶ Recrutement d'abord à temps partiel, puis à plein temps grâce à l'apport de la subvention Animation Globale et Coordination de la CAF

Nettoyage des locaux pris en charge par la CCMV (société EVEN).

Interventions pour l'entretien du bâtiment (électricité, tonte des espaces extérieurs...) pris en charge par la CCMV.

Service civique

Une jeune mineure a été accueillie en service civique.

Le bénévolat

En 2017 nous avons comptabilisé 2 220 heures de bénévolat réalisées par 53 bénévoles (soit 1,2 ETP). Ce décompte ne prend pas en compte les heures bénévoles des administrateurs lors des CA, bureaux et rdv en lien avec leurs fonctions (ex rencontre entre le président et un-e maire).

Les bénévoles se retrouvent sur des missions de conduite de projets, animation d'activité, aide administratives et comptables, aide sur l'organisation d'évènements.

Un pot des bénévoles a été organisé pour la première fois.

Former les acteurs associatifs de la MPT (salariés et membres du CA)

La MPT a investi dans la formation des acteurs bénévoles et salariés.

En 2017, ont suivi des formations

Des salariés:

- Infographie (agent d'accueil)
- Numérique (responsable PIJ)
- Responsable économie sociale et solidaire (directeur)

Des bénévoles :

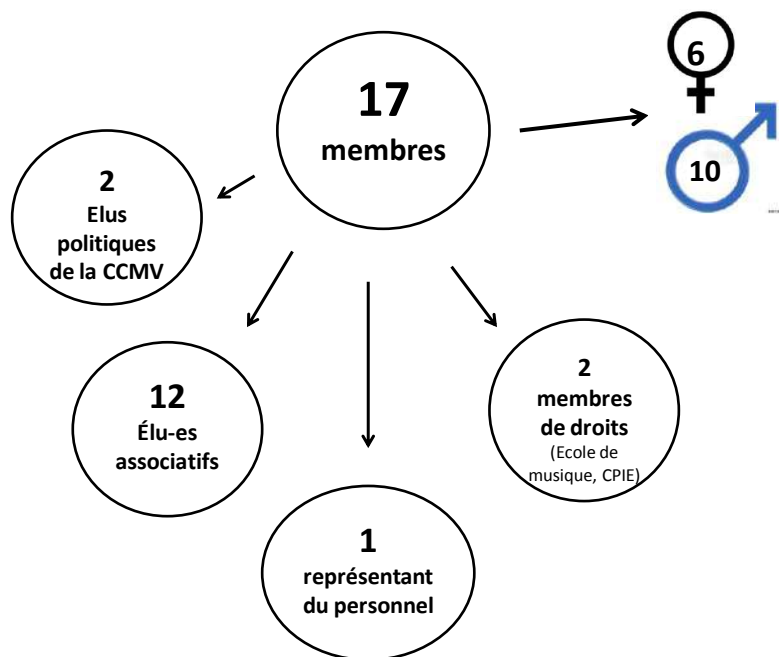
- Formation pour les dirigeants associatifs proposée par la CCMV (un membre du CA)
- Stage de yoga (une intervenante)
- PSC1 (une intervenante)

6- Des tarifs pour tous les budgets

Un nouveau CA, organe de gouvernance

- En juin 17, les 8 représentants des collectivités (communes et CCMV) ont passé le relais à 2 représentants de la CCMV. Ainsi la représentation au CA est cohérente avec le financement communautaire de la MPT.
- Le représentant de fédération régionale des MJC a quitté le CA, suite à la liquidation de la fédération.

Aujourd'hui, le Conseil d'Administration de la MPT rassemble des femmes et des hommes engagés au service de l'association.



Le directeur est membre du CA sans droit de vote.

Le Conseil d'administration s'est réuni en moyenne 1,5 fois tous les deux mois (8 fois dans l'année), le bureau tous les 15 jours.

Avec ce nouveau CA, ont pris fin les problèmes récurrents de quorum. Ceux-ci étaient pour beaucoup liés aux absences des membres de droit.

Afin de soutenir la dynamique institutionnelle entre l'association et la CCMV. Le président a rencontré deux fois dans l'année le vice-président de la CCMV en charge de la vie associative.

Instance de participation et d'orientation, comités de pilotage et commissions

- Comité de Pilotage du PIJ, sont membres : la CCMV, le CRIJ, la DDSCS, la Cité scolaire, la Mission locale et la MPT.
Il s'est réuni deux fois. Il donne les orientations et valide les évaluations du travail. Il a été constitué en 2012, pour renforcer le maillage entre la collectivité locale et l'association.
- Comité de Pilotage du diagnostic social participatif, devenu copil Maison des habitants. Copil des copils, il réunit les principaux partenaires conventionnés avec la MPT : la CAF, la CCMV, le Conseil départemental de l'Isère et le CRIJ. Il porte un regard sur l'ensemble des actions de la MPT.
Il s'est réuni trimestriellement.
- Comité de Pilotage du « café citoyen et forum RSA » : Sont membres : le Conseil

départemental de l'Isère, la Maison de l'Emploi, le CCAS de Villard de Lans et la MPT.

En 2017, la MPT a animé 3 commissions ouvertes aux adhérents, partenaires, salariés et administrateurs

- Une commission « culture » (1 réunion)
- Une commission « activités » composée essentiellement de salariés et d'intervenants (2 réunions).
- Une commission « Groupe projet Espace de Vie Sociale » qui a conduit de manière opérationnelle le diagnostic social participatif, élaboré et validé les axes et objectifs du projet. Elle est constituée de membres du CA, de salariés et d'habitants.

Le CA a proposé pour 2018, de renouveler les thématiques des commissions. Le choix s'est arrêté sur les thématiques « familles-parentalité » et « alimentation – cuisine ».

L'association promeut une « culture de la participation », avec l'ambition de la décliner dans l'ensemble des actions. Cela passe par la prise en compte des attentes des habitants, l'encouragement à leur implication au quotidien, la mise en place d'espaces de rencontre...etc

Au sein de la MPT, le café citoyen est un lieu d'élaboration de projets collectifs, soutenu par le Conseil départemental de l'Isère. Du café citoyen sont issus différents projets : jardin partagé, boîtes à livres, sorties familles...

7-Les outils de communication de l'association

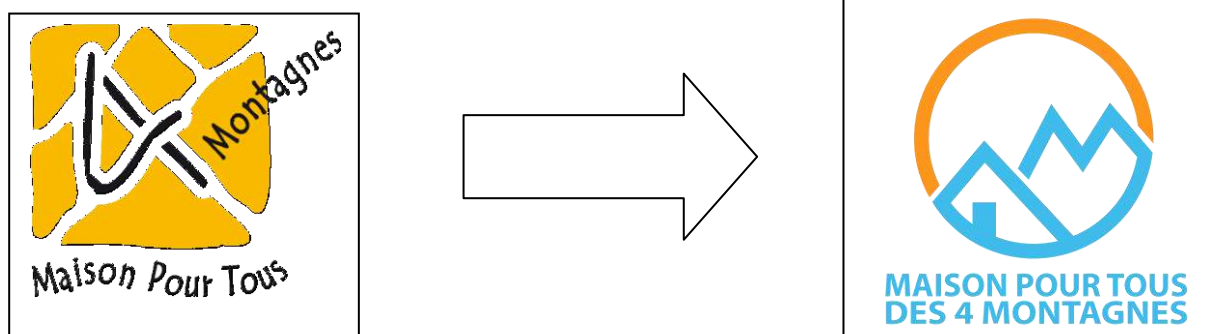
En 2017, les principaux outils de communication et d'information de l'association sont :

- Le livret annuel
- Le site : www.mpt4m.fr
- La Bulle, bulletin mensuel de l'association
- Trois pages Facebook
- Des affiches et flyers
- Des liens sur les sites des partenaires : CCMV, Office du Tourisme, Initiative Vercors...
- Mailing, envoies SMS...
- Les comptes rendus de CA et rapports d'AG consultables sur le site de l'association (mis en place à la demande de salarié)
- Des annonces sur Oxygène radio

Ses outils sont multiples à l'image de la communication « multicanaux » de l'association.

En 2018, une réflexion commune CA/salariés sera menée sur la communication de l'association.

Changement de couleurs et de forme pour un nouveau logo



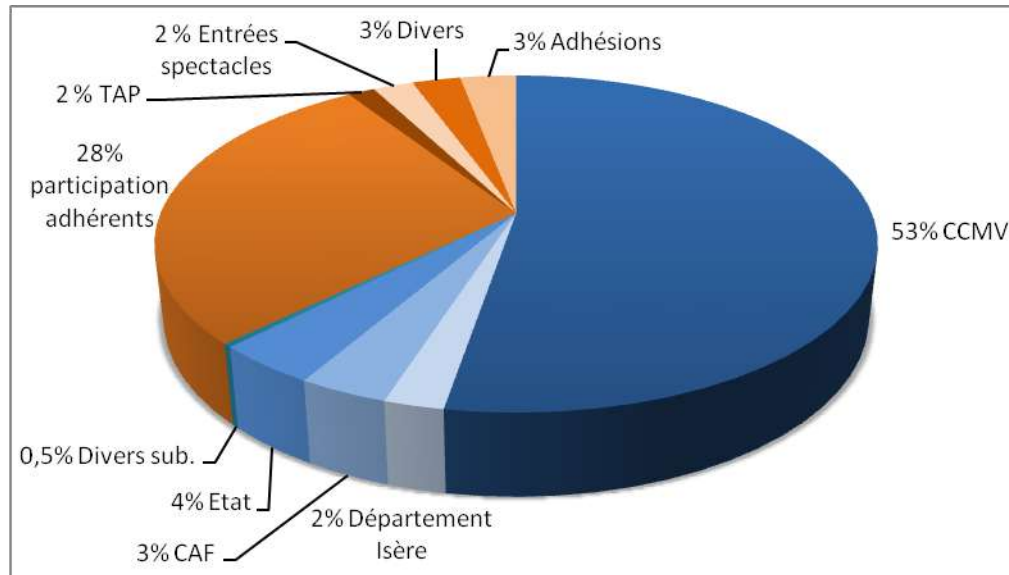
8- Une gestion optimisée

Développer les recettes et les diversifier

La MPT poursuit sa politique de développement des ressources, notamment en formalisant son action en direction du lien social dans un projet social.

Ce travail mené au cours de l'année 2017 a permis l'obtention de la prestation « animation globale et coordination » le 13 octobre 17.

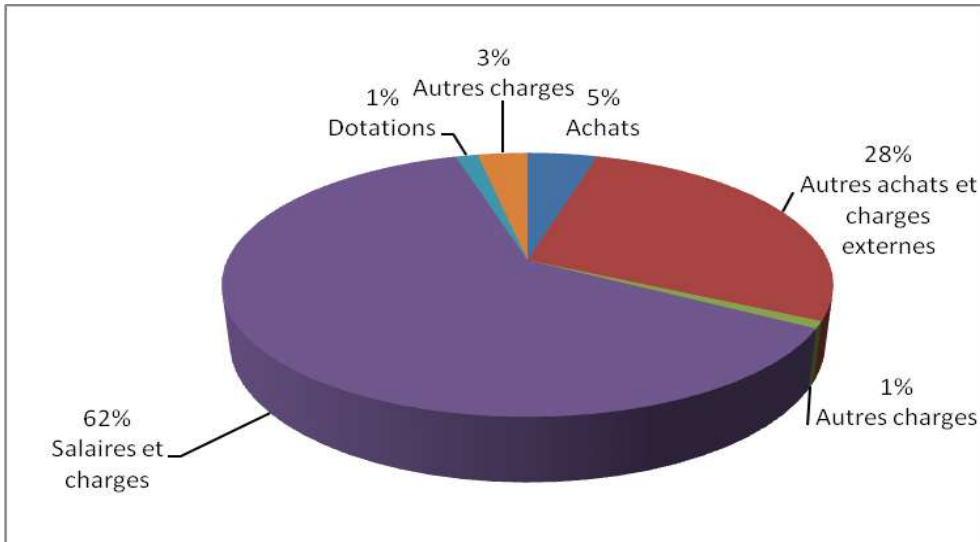
→ Origine des recettes



Optimiser les ressources

Malgré la recherche systématique d'économies de fonctionnement, la progression des recettes, l'équilibre reste précaire. L'association ne possède pas (encore?) le fond de roulement qui lui permettrait de faire face aux différents aléas.

→ Charges d'exploitations



Investir et entretenir

Deux chantiers ont été menés à bien :

- Le câblage internet et téléphonie des bureaux et du PIJ
- La réhabilitation de la salle à bouquins (peinture et évacuation de la bibliothèque) faite avec un chantier jeune.

Dans les achats, cette année, un nouveau minibus a remplacé notre vieux Ford, bien amorti.

A noter aussi que la CCMV a terminé la mise en conformité des issues de secours.

En 2018, nous prévoyons :

- La réhabilitation de la salle musique par un chantier jeune
- D'engager un dossier leader pour réhabiliter la cuisine. Celle-ci nécessite une mise aux normes, d'autant plus nécessaire avec un développement à venir des ateliers cuisines.

9-PIJ, animations et projets jeunesse

La jeunesse est au premier plan à la MDH/MPT. Avec notamment :

- 1,5 temps hebdomadaires à la cité scolaire.
- Le samedi dédié à la jeunesse : les matinées pour l'animation jeunesse et les après-midi pour un projet théâtre ambitieux (« le Grand Atelier »).

Mai aussi

Le Point Information Jeunesse un lieu pour accueillir, informer et conseiller les jeunes

Notre époque se caractérise par un fort allongement de la jeunesse. En 1950, la sortie d'école

se fait à 17 ans, elle se stabilise au début des années 2000 à 21 ans.

Les jeunes connaissent aussi une période d'incertitude entre fin des études et entrée dans un travail stable. Les va-et-vient entre domicile parental et logement indépendant sont fréquents. Les jeunes sont alors dans une « transition yoyo » entre ici et ailleurs, les parents et l'indépendance.

Le PIJ est un lieu d'accueil « généraliste » conçu pour aider les jeunes à trouver des informations sur :

- Études, formations et Métiers
- Jobs et emplois
- Santé
- Logement
- Sport, loisirs et vacances
- International
- Vie quotidienne
- Accompagnement de projet

Sur place, ils trouvent à disposition

- Documentation, ordinateurs et imprimantes.
- Offres d'emplois, aide à la rédaction de CV.

L'accueil se fait dans nos locaux, à la cité scolaire et depuis maintenant quelques années en ligne.

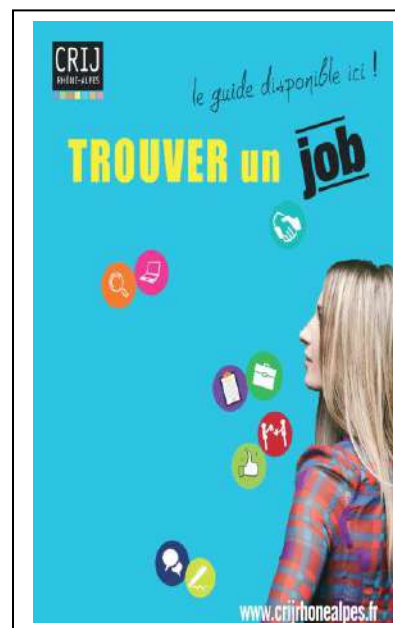
Le responsable PIJ travaille en réseau et oriente les jeunes vers les structures spécialisées en fonction de leurs demandes (mission locale, planning familiale...etc)

Les principales demandes des jeunes en 2017 sont :

- l'accompagnement de projet
- Les loisirs culturels et sportifs, les vacances
- La recherche de jobs et de travail
- Les questions autour des études et des métiers

Le PIJ est labellisé par le « Réseau information jeunesse », dans le cadre de la charte européenne de l'information jeunesse. Il fait l'objet d'une convention triennale entre CRIJ, CCMV, DDCS et MPT 4 Montagnes.

Dans cette mission d'accueil et d'accompagnement, nos partenaires locaux principaux sont : la Mission locale Drac-Vercors, le Point Accueil Ecoute Jeune et la Cité scolaire.

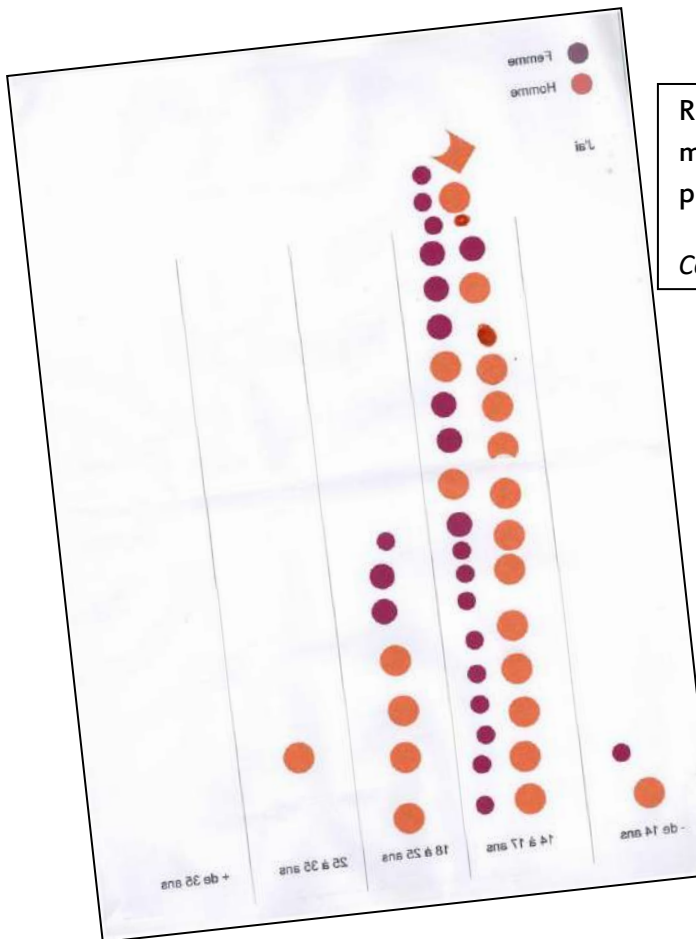


« Job d'été » un RDV attendu

Plus de 70 jeunes sont venus à la journée « job d'été » organisée au Cairn le 8 avril 17. Nous avons mené cette action en partenariat avec la mission locale.

Les jeunes ont trouvé sur le forum : les dossiers de candidature aux chantiers jeunes, des offres d'emploi, de job à l'étranger, des infos sur le droit du travail et aussi des informations sur comment organiser ses vacances...

Cette journée s'inscrit dans la campagne nationale « job d'été » organisée par les PIJ et BIJ du réseau IJ.



Relevé interactif de la fréquentation, qui montre que Job d'été est un événement plébiscité par les 14-25 ans
Comptage des passages « job d'été 17 »

Mon Job et mes droits

Un job est un emploi comme un autre. Il est soumis au droit du travail. Vous avez les mêmes droits et devoirs que les autres salariés.

À quel âge peut-on travailler ?
Vous pouvez travailler dès 16 ans. Le travail peut être autorisé à partir de 14 ans sous certaines conditions, mais il reste rare et peu encouragé.

Le salaire
Le salaire est versé chaque mois et s'accompagne d'un bulletin de salaire sur lequel figurent le poste occupé, la période de paie, le nombre d'heures effectuées, l'intitulé de la convention collective, le salaire brut, la nature et le montant des cotisations sociales patronales et salariales et tout autre apuit du réseau, ainsi que le montant net à payer de votre salaire.

Moins de 18 ans ?
Rémunération versée aux mineurs avant moins de 6 mois d'activité professionnelle :
- moins de 17 ans : 80 % du Smic
- de 17 à 18 ans : 90 % du Smic

Le salaire minimum
Il est au moins égal au Smic, sauf convention collective plus favorable.

Le Smic au 1^{er} juillet 2016 est de 9,55 € brut de l'heure, soit 1455 € brut par mois sur la base de 35h hebdomadaires.

Le montant de votre salaire net se calcule en retenant les charges sociales salariales (entre 20 et 25 % du brut).

	18 ans et plus	De 16 à 17 ans	De 14 à 15 ans
Forniture administrative	livre	Aucun document écrit	• Accuse personnel • Déclaration écrite de respect du statut • Bp • Carte identité • Photos • Informations de contact relatives au contrat
Emplois soumis au règlement	Aucun	Emplois réglementés : Écoles professionnelles, Services publics, Établissements de santé, etc.	Statut de jeune en formation professionnelle, Actes de formation et permis de travail sur un contrat partiel de stage
Données maximales	• 10h par jour • 40h (de semaine civile) par semaine	• 6h par jour • 30h par semaine	• 2h par jour • Pas plus de 10h sur la semaine civile • Pas plus de 8h sur la semaine civile
Accès entre 2 jours de travail	10h	7h	7h
Régime hebdomadaire	1 jour ou plus de repos consécutifs	2 jours consécutifs de repos consécutifs	
Pause journalière	30 minutes toutes les 6h	30 minutes toutes les 4h30	30 minutes toutes les 4h
Équivalent du nuit	11 heures consécutives consécutives	11 heures consécutives consécutives	11 heures consécutives consécutives

Jobs et lapots
Tous jeunes de moins de 26 ans ou 1^{er} janvier de l'année d'immatriation sont exonérés d'impôts sur les salaires perçus pendant leurs études ou pendant les stages scolaires ou universitaires dans la limite de 3 mois de travail par an et de 4200 € par an.

Grand Atelier et théâtre des projets « addictifs »

Le théâtre fait parti des arts qui favorisent l'expression, la vie collective et l'ouverture aux questions d'actualité. La MPT s'appuie sur la pratique théâtrale pour développer plusieurs actions auprès de la jeunesse avec, à côté du Grand Atelier, 2 ateliers théâtres enfant et préado et un projet théâtre avec une classe de CE2 de Lans en Vercors.

Les écoliers ont donné leur pièce : "Visiteurs de la nuit"



Les CE1-CE2 de Christine Dugoujon ont très bien chanté et marqué le rythme.

Vendredi, la salle de la Récré s'est trouvée bien remplie à 14h30 et même pleine à cr-

grandes marottes représen- tant des personnages cauche- mardesques, comme pour



En septembre 2017, près de 30 jeunes se sont inscrits au Grand Atelier. Un projet exigeant en terme d'engagement avec en aboutissement 4 représentations devant **plus de 400 spectateurs**. Soutenu par le département, le « Grand Atelier » jette des ponts entre les générations avec des acteurs mineurs et quelques adultes.

Dans le droit fil des principes de l'éduc'pop, certains jeunes prennent des responsabilités au sein du Grand Atelier. Un groupe de bénévoles, souvent qualifiés, est présent dans le pilotage et l'animation du projet.

Dans le projet Grand Atelier, nous proposons aussi des interventions de professionnels du spectacle et la découverte d'un spectacle de théâtre professionnel.

En 2017, à l'initiative et en partenariat avec l'association « stage 10-15 », nous avons proposé un séjour itinérant « théâtre ». Soutenu par la CCMV et la CAF, cette tournée a été très appréciée des jeunes et de leurs familles (28 participants).

En 2018 ce type de séjour a été renouvelé mais autour de la pratique du cirque (projet inter-MJC de la Formidable Fournée du Firque).



« Graines de cinéphiles » : participation au festival "jeunes bobines"

Pour la deuxième année, le partenariat entre Ad'air, le Cairn, Maison de l'aventure a été

reconduit.

Un groupe de jeunes du Vercors sud et nord a investi le festival « jeunes bobines ». Avec pour missions, d'en assurer le jury d'en être les reporters blogueurs.



Accueil des jeunes migrants

En lien avec la Cité scolaire et l'OVE, la MPT a noué des liens avec les jeunes migrants accueillis sur le plateau. Au même titre que tout jeune des 4 montagnes, ils ont investi certaines de nos actions.

Le développement des lieux en libre accès et des temps informels

Afin de faciliter l'accès à la MPT, nous avons continué à travailler sur les ouvertures (fin de journée en plus du samedi) et sur le libre accès de certains espaces.

A côté de l'Espace Public Numérique (6 PC en accès libre), nous avons réhabilité la salle à bouquins. Peintures remises à neuf par des jeunes et à la clé un nouveau nom choisi par des adhérents et salariés : « La Bulle », clin d'œil au BD et invitation à « buller ». Ces deux espaces permettent des usages variés, sans inscriptions préalable.

Midi – deux commun et partenariat avec Activ'ados/MPT

Activ'ado propose depuis quelques années un midi-deux hebdomadaire en repas partagé aux pré-ados. Depuis 2017, l'accueil est fait par les animateurs des deux structures et s'ouvre aux plus de 14 ans. C'est pour nous un outil pour travailler la passerelle entre les propositions pour les pré-ados portées par la CCMV et celles pour les plus de 15 ans portées par la MPT.

Le partenariat Activ'ado/MPT s'est renforcé aussi avec des temps d'animation communs dont les premières soirées « Enigmatiks ». Ces soirées coportées, destinées aux pré-ados ont tout de suite trouvé leur public.

Initiations aux pratiques artistiques avec la MC2

Ces initiations par des professionnels qualifiés sont gratuites et proposées aux jeunes des 4 Montagnes. Elles se déroulent à la MC2 et sont aussi une ouverture sur Grenoble.

Etre présent hors les murs pour aller au devant des jeunes

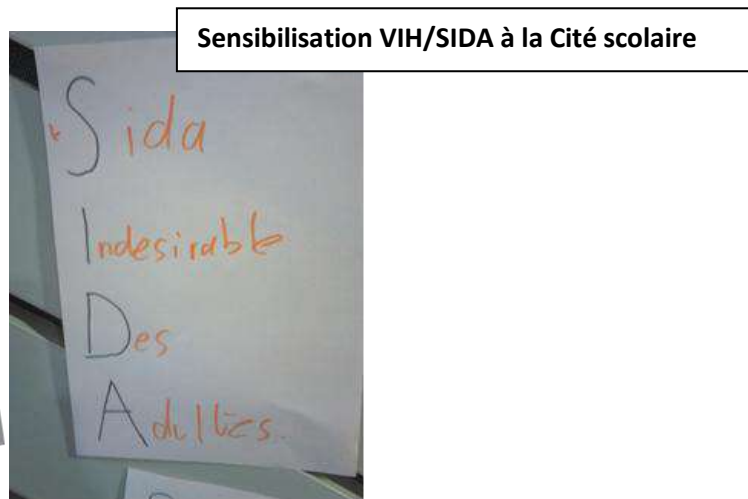
Certains jeunes sont isolés, d'autres en difficulté et d'autres encore ne connaissent pas (ou

mal) la MPT et le PIJ.

De plus, avec une majeure partie des lycéens scolarisés «en bas », Nous constatons qu'une partie des jeunes ne vient pas à la MPT. Plus que jamais, il nous faut aller à la rencontre des jeunes, là où ils se trouvent.

Cette présence hors les murs passe par :

- Des permanences hebdomadaires à la Cité Scolaire. Ces permanences sont animées (sondages sur des questions d'actualité par exemple).



- Des animations pour les jeunes dans tout le territoire, qui sont autant de supports de rencontres et d'échanges (soirées, propositions de sorties, animations délocalisées)
- Une présence sur des événements locaux en direction de la jeunesse
- Une présence en ligne

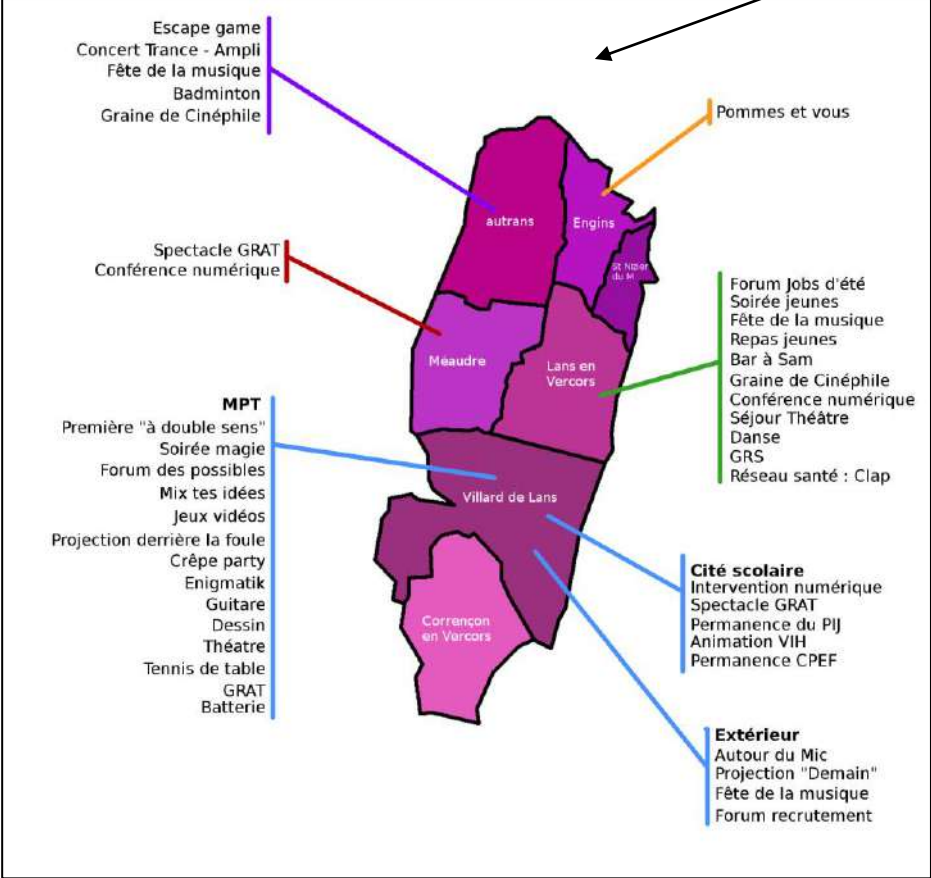
Ces actions prennent en compte la saisonnalité (périodes scolaires, hiver/été).

Ce travail de proximité demande du temps. Après avoir essayé différentes approches, depuis l'automne 17, nous commençons à trouver le bon mode d'action.

Les difficultés sont liées à l'étendue du territoire au regard du nombre de jeunes. L'animatrice et l'association doivent donc être particulièrement intégrées au réseau des acteurs locaux. Le réseau peut ainsi servir de relais.

2018, doit nous permettre de valider un mode d'action concernant ce travail de proximité.

Actions menées en 2017 en direction de la jeunesse.



Les projets des jeunes et la bourse projet Jeunes, un outil pour les jeunes d'aujourd'hui

La MPT soutient les adolescents dans leurs projets. C'est aussi un moyen pour eux d'être reconnus et de prendre leur place dans la société.

Pour aider les jeunes à mener à bien leurs projets, les professionnels développent un accompagnement avec différents outils (« bourse projet » mise en place par la communauté de communes, bourse IJ, recherche d'autofinancement).

En 2017, les professionnels ont accompagnés **24 projets de jeunes**.



Localisation géographique des projets soutenus par la Bourse Projets Jeunes

Pour les projets des jeunes, nous avons plusieurs « outils » :

- La Bourse Projets Jeunes (financement CCMV)
- La Bourse Projets Information Isère 38 (financement DDCCS)
- Tout un répertoire de dispositif
- Nos réseaux (IJ, MJC, acteurs locaux et Centre sociaux)
- Des structures ressources : Club Teli, RJSI ...



« *Derrière la foule* », le film de Mathilde Rouch et Camille Jego a été primé au festival du grand bivouac d'Albertville (prix des premiers pas de l'aventure). Bravo à elles !

L'exposition photo issue du film a bénéficié de la bourse projet.

Des actions de sensibilisation et de prévention

Les conduites addictives et à risques touchent tous les publics. Il est donc essentiel de saisir les occasions pour enclencher des réflexes de prévention en direction des jeunes.

La MPT, en tant que structure d'accueil de jeunes est un espace privilégié de dialogue avec la jeunesse, dans des moments autres que les temps de l'école et de la famille.

Nous privilégions un traitement des conduites addictives et à risques qui soit ludique et interactif.

Les projets sont construits à partir des besoins repérés, par les partenaires et par l'écoute et le dialogue avec les jeunes.

Des actions menées cette année :

- Le « **Bar-à-Sam** » a été mis en place lors de concerts : - un bar 100% boissons non-alcoolisées, accessible à tous (gratuité pour les Sam et petit tarif pour les autres), avec bracelet « Sam », éthylotests, des préservatifs et bouchons d'oreilles en libre-service.

Cette action, partie des animations « jeunes » a fait ricochet sur l'ensemble des buvettes tenu par la MPT. Aujourd'hui, nous mettons en place des outils de prévention « alcool » (affichage, éthylotest...) quel que soit le type de public.

- Des **interventions « numériques »** auprès de 150 élèves de 4ème
- Deux **conférences numériques** portées par le réseau prévention santé avec 61 participants.



Promeneur du net, un nouveau dispositif.

Internet et les réseaux sociaux font partie du quotidien des jeunes. Près de 80 % des 11-17 ans sont présents sur le Net au moins une fois par jour ; 48 % d'entre eux se connectent sur les réseaux sociaux plusieurs fois par jour (Ifop 2013).

Ils sont des vecteurs de socialisation, d'information et de divertissement.

Ils sont devenus des médias de masse, sans forcément être cadrés et accompagnés.

L'objectif des Promeneurs du Net est que l'animateur, intervenant auprès des jeunes, utilise Internet pour tisser des relations de confiance avec eux.

La notion de « **présence éducative sur Internet** » fait référence à l'idée de poursuivre, sur Internet, la démarche éducative engagée sur le territoire.

A l'affut des nouveautés



Les pratiques culturelles des jeunes passent souvent par la sociabilité de groupe de pairs autour de pratiques communes.

En 2017, la MPT a été un lieu d'accueil et d'accompagnement de groupe de jeunes :

- Autour du Mic avec le rap
- Le club info autour de la programmation et de la création de jeux vidéo
- Soirée musique « Trans »

D'autres actions ont plus favorisé la transmission comme la mini-tournée « fête de la musique » qui a réuni des musiciens de générations différentes.

10- Culture, spectacles et pratiques amateurs

Théâtre, musique ou rencontre avec des artistes. La MPT fait la part belle à tous les arts. La culture vie dans la MPT...

La MPT accueille et accompagne les pratiques artistiques amateurs. Elle cherche à favoriser la découverte artistique et culturelle à travers la pratique artistique en appui sur la programmation et sur les ressources et dynamiques du territoire.

La MPT participe au développement de la vie culturelle locale.

La MPT accueille en priorité les :

- Adhérents, habitants des 4 montagnes de tout âge, inscrit dans des activités artistiques régulières proposées par la MPT.
- Associations ou structures locales (ex Que lou di lam, Cie l'Envers du décors...)
- Adeptes de la programmation et des jeux vidéo
- Collectifs habitants (ex Soirée Brassens et Cie, Mon voisin est un artiste...)
- Spectateurs sur des représentations ou sur des rencontres avec des artistes

Au quotidien, Les ateliers de pratiques culturelles hebdomadaires représentent **17 créneaux** Sont représentés : le théâtre, la musique, le dessin, le jeu, le numérique et la vidéo.

Activités culturelles régulières			
Localisation	Nom	Discipline	Public
MPT	Batterie	Musique	Tout âge
Engins	Chorale L'éphémère	Musique	Adultes
MPT/Méaudre	Cie du plateau	Théâtre	Adultes
MPT	Cord'à muse (nouveau))	Musique	Adultes
MPT	Coupe Couture	Couture	Adultes
MPT	WE Couture	Couture	Adultes
MPT	Dessins	Dessins	Enfants/adultes
MPT	Grand atelier	Théâtre	Enfants/ados
MPT	Guitare/chansons (X3)	Musique	Tout âge
MPT	Percussions (nouveau))	Musique	Tout âge
MPT	Sessions informatiques	Numérique	Adultes
MPT	Sessions tablettes/Smartphones	Numérique	Adultes
MPT	Scrabble	Jeux	Adultes
MPT	Théâtre (X2)	Théâtre	Enfants/préados
MPT	Violon folk	Musique	Tout âge
MPT	Groupe programmation	Numérique	Ados
MPT	Fétazik	Musique	Ados-adultes

La MPT noue des liens avec des acteurs locaux :

- Un accord de tarification avec le Clap, L'Anecdote, le Festival Humour et Création et la Cie Léon Natan
- Des projets communs sont initiés (Graine de Cinéphile avec le Cairn et Ad'air, Séjour « théâtre » avec les Stages 10-15...)
- Des actions sont montées avec les écoles (théâtre), la Passerelle (visite d'exposition)
- Et nous participons aux festivals locaux « humour et création », « jeunes bobines » et « musiques en Vercors »

Notre action est possible par la mobilisation des partenaires, des bénévoles et des salariés. Ainsi tout au long de l'année nous avons aussi accueilli 9 expositions, 2 projections de films réalisés par des jeunes, des représentations théâtrales, trois scènes amateurs (Mon Voisin est un Artiste, Autour du Mic et Soirée Brassens).

Le soutien aux associations et collectifs culturels amateurs nous permet d'accueillir, chaque semaine à la MPT associations et « collectifs »

- J&C
- Les Vertacool
- La Cie du Plateau
- La Cie l'EnVers du Décors
- Fétazik

Associations culturelles accueillies régulièrement			
MPT	Les Azzimutés	Musique	Tout âge
MPT	Cie L'envers du décor	Théâtre	Adultes
MPT	J&C (association Pusseaters)	Rock	Adultes
MPT	Que Lou Di Lam	Chorale	Adultes
MPT	Les Vertacool	Musique	Enfants
MPT	Festival Musique en V.	Musique	Enfants/ados
MPT	Festival Humour et créations	Café théâtre	Tout public

En 2018, la commission « culture » va reprendre sous une forme différente. L'objectif est de porter la réflexion sur les pratiques culturelles amateurs et non sur la programmation.

Au-delà des chiffres, les intervenants, les bénévoles constatent que ces actions dans le champ de l'expression favorisent :

- l'épanouissement des jeunes
- les progressions dans les apprentissages
- le développement de la confiance et de l'estime de soi

11- Rencontres entre artistes et habitants

La co-programmation d'évènements culturels, est l'occasion de provoquer des rencontres entre artistes et habitants.

Le festival humour et création nous a permis de proposer :

- Un spectacle jeune public à Autrans, co-porté avec Soukamalice
- Une Sortie de résidence à la MPT.

Nous avons reconduit notre partenariat avec la MC2 et accueilli cette année « Corimé » à avec l'association Le fil d'Engins.

Nouveauté cette année, l'arrivée de la Cie Ad Libitum en résidence dans les 4 Montagnes.

Avec eux nous avons proposé :

- Une rencontre lors d'un café citoyen
- Une répétition ouverte

Dans le cadre de ces rencontres artistes/habitants, il nous faut citer le travail mené avec la jeunesse et notamment :

- La rencontre avec Mathilde Rouch, réalisatrice et jeune lauréate du festival « le grand bivouac »
- L'accompagnement du jury jeune du festival « jeunes bobines »
- Le travail mené dans le cadre du Grand Atelier

Une programmation en animations, rencontres et spectacles foisonnante

Mois	Evènement	Thème, Discipline	Partenaire(s)	Public	Lieu
JANVIER	Bienvenue	Ciné débat	Amnesty, vertaccueillants, Le Clap	Les Adultes	Lans en V.
	Corimé	Musique	Le Fil d'Engins, MC2	Tout public	Engins
	Autour du Mic	Musique		Jeunes	Villard de lans
	Café citoyen	Débat	Mission locale, Ad libitum	Adultes	MPT
FEVRIER	Sortie famille	Jeux	CCMV	Familles	Grenoble
	Soirée CLAP	Santé	Réseau santé, clap	Jeunes	Lans en V.
	Soirée Magie			Jeunes	MPT-PIJ
	Animation compost	Environnement		Tout public	MPT
	Vernissage	Photo	Association Photoniz	Adultes	MPT
	Projection film	Cinéma		Jeunes	MPT
	Projection film	Cinéma		Jeunes	MPT
	Bouge ton Vercors	Forum jeunesse	MPT la Chapelle, Activ'Royans	Jeunes	MPT
	Pot des bénévoles	Gouvernance		Adultes	MPT
	Visite RERS Fontaine	Eco circulaire	CS Fontaine	Adultes	Fontaine
	RDV compost	Environnement		Tout public	MPT
MARS	Forum bénévolat et volontariat	Engagement	Concordia, unicité, jeunesses et reconstruction	Jeunes	MPT
	Atelier valorisation du bénévolat	Bénévolat	Mission Locale	Jeunes	MPT
	Mix tes idées	Projets	Activ'ado	Jeunes	MPT
	Semaine Alternatives aux pesticides	Ciné débat	Cité scolaire, Art'mada, CPIE	Jeunes	Cité scolaire
		Ciné débat + forum		Adultes	Villard de Lans
Café citoyen		Maison de l'emploi	Adultes	Lans en V.	
AVRIL	Job d'été		Mission locale	Jeunes	Lans en V.
	Soirée jeunes			Jeunes	Lans en V.
	Soirée jeunes	Magie		Jeunes	MPT-PIJ
MAI	Ad libitum	Musique		Tout public	MPT
	Café citoyen			Adultes	Lans en V.
	AG MPT	Gouvernance		Adultes	Méaudre
	Visite école, exposition botanique	Photo	Botanique en Vercors	Enfance	MPT
	Sortie « Fétazik » ampérage	Musique		Jeunes	Grenoble
	Soirée jeunes	Jeux vidéo		Jeunes	MPT

	Conférence jeux vidéo	Santé	Réseau santé	Parents	Méaudre
JUIN	Concert Trans	Musique		Jeunes	Autrans
	Ondes et vie quotidienne	Débat	Collectif Fréquence Vercors	Adultes	MPT
	Grand Atelier	Théâtre		Jeunesse	Méaudre
	Concert batterie	Musique	Famille	MPT	
	Concert guitare/violon	Musique		Famille	MPT
	Pot Badminton, volley	Sport		Ado/adultes	Autrans
	Spectacle Cirque	Sport		Famille	MPT
	Spectacle Danse	Danse	Danse en Vercors	Famille	Seyssinet
	Spectacle Gym	Sport		Famille	Villard de L.
	Spectacle Gym	Sport		Famille	Autrans
	Carré de femmes	Théâtre	Cie Léon Natan	Adultes	MPT
	Fête de la musique	Musique	Activ'ados	Jeunes/ familles	Autrans / Lans / Villard
	JUILLET	Café citoyen		Foire bio	Adultes
Porte ouverte Jardin		Environnement		Adultes	MPT
Soirée jeunes				Jeunes	MPT
Contes au jardin		Contes	CPIE	Famille	MPT
Sortie plantes comestibles		Environnement	CPIE	Famille	MPT
AOÛT	Séjour théâtre	Jeunesse	Les stages 10-15	Jeunes	Isère
	Concert classique	Musique	Musique en Vercors	Famille	MPT
SEPTEMBRE	Vercoulaine	Sport	FFRP	Adultes et familles	VDL
	Forum associatif		Commune	Tout public	Lans en V.
	Forum associatif		Commune	Tout public	Villard de L.
	Forum associatif		Commune	Tout public	Méaudre
	Forum associatif		Commune	Tout public	St Nizier
	Derrière la foule	Cinéma		Ado/adultes	MPT
OCTOBRE	Café citoyen		Ver&co	Adultes	MPT
	Soirée jeunes	Jeux		Jeunes	MPT
	Cousinage	Musique		Adultes	MPT
	Pommes et vous		Le fil d'engins	Tout public	Engins
	Atelier des parents	Parentalité/co mmunication		Parents	MPT
NOVEMBRE	Ulysse	Théâtre	Festival humour	Adultes	MPT
	Féline	Marionnette	Festival humour	Enfants	St Nizier

	Féline	Marionnette	Festival humour	Enfants	MPT
	Exposition	Vernissage Visite ALSH	Festival humour, La passerelle	CCMV, Adultes Enfants	MPT
	Soirée Jeunes	Escape Game	Objet trouvé	Jeunes	Autrans
	Bar à sam	Santé	Le Cairn	Jeunes	Lans en V.
	Repair 'Café	Eco circulaire	Fil d'Engins	Adultes	MPT
	Café citoyen « les bons plans »	Insertion	AFRAT	Allocataires RSA	MPT
	Mon voisin est un artiste	Musique		Adultes	Villard de Lans
DECEMBRE	Soirée Jeux et Bobines	Cinéma	Le Cairn	Familles	MPT
	Chorale	Musique	Les Azzimutés	Tout public	Engins
	Crêpes party	Alimentation	Activ'Ados	Jeunes	MPT
	Grande session MC2	Danse/cirque	MC2	Jeunes	Grenoble
	Grand Atelier	Théâtre	Collège	Jeunes	Cité scolaire
	Soirée jeunes	Jeux		Jeunes	MPT
	Atelier cuisine	Alimentation	Service solidarité conseil départemental	Familles	MPT

11- Sports et bien-être à la MPT

La pratique du sport de loisir et amateur à une place majeure à la MPT. Le panel est diversifié avec du sport collectif et individuel, de la petite enfance aux seniors.

Cette année, la fréquentation sur Autrans a nettement augmenté dans l'activité « Gym au sol » avec l'ouverture d'une activité « gym maternelle ».

Localisation	Nom	Public
MPT	Acro-cirque	Enfants
Lans en Vercors	Baby-Gym	Petite enfance
MPT	Baby-Gym	Petite enfance
Autrans	Badmington/volley	Ado-Adultes
Lans en Vercors	Body-training	Adultes
Autrans	Body-training	Adultes
MPT	Cirque	Enfants/préados
MPT	GRS	Ados
MPT	Gym	Enfants
Lans en Vercors	Gym (X2)	Enfants

Autrans	Gym au sol	Enfants
MPT	Gym douce (nouveauauté)	Adultes
MPT	Gym du dos	Adultes
MPT	Gym intégrale	Adultes
Autrans	Gym maternelle (nouveauauté)	Petite enfance
MPT	Gym tout petit	Petite enfance
Autrans	Pilates	Adultes
Lans en Vercors	Pilates	Adultes
MPT	Pilates	Adultes
4 Montagnes	Randonnée	Adultes
MPT	RDV Gym (X3)	Senior
MPT	Relaxation	Adultes
MPT	Stage Tennis de table	Enfants/préados
MPT	Tennis de table (X2)	Adultes
MPT	Tennis de table (nouveauauté)	Enfants/préados
MPT	Un moment pour soi	Adultes
St Nizier	Yoga	Ados/Adultes
MPT	Yoga Yiengar	Adultes
Lans en Vercors	Yoga Yiengar	Adultes

Associations « sport et bien-être » accueillies régulièrement

Localisation	Nom	Public
MPT	Montagne et Taïchi chuan	Adultes
MPT	Atelier pour moi	Adultes

12- Accueillir, débattre et faire ensemble

Accueillir

La MPT développe plusieurs espaces et temps d'accueil qui sont autant de portes d'entrées.

Nous parlons de pluri-accueil pour rendre compte des différents publics : habitants, jeunes, salariés, prestataires, partenaires.

L'accueil est le lieu de premier contact avec la MPT. Il est important que chacun se sente accueilli pour avoir envie de revenir.

Rythme et horaires de fonctionnement sur l'année 2017

La Maison Pour Tous est ouverte du lundi au samedi.

Pendant les vacances scolaires, la MPT a été ouverte du lundi au samedi (fermeture une semaine en été).

Permanences d'accueil :

Longtemps pénalisée par l'absence de financement sur le poste accueil, l'association a pu recruter en contrat CDI « classique », un salarié embauché en contrat aidé. Cela a été possible par l'obtention de la prestation AGC.

Accueil et permanence MPT :

Amplitude horaire hebdomadaire : 17 heures (3h15 le mardi, 4h30 le mercredi, 3h15 le jeudi, 3h15 le vendredi et 2h le samedi matin).

Accueillir à l'Espace Public Numérique

Par manque d'équipement ou de savoir-faire, une partie des habitants sont « exclus du numérique ». Des jeunes sont aussi en demande de lieux pour se retrouver autour de nouvelles pratiques (jeux vidéo, programmation, web radio).

Ouvert à tous, l'Espace Public Numérique propose un accès à internet en libre consultation (6 PC reliés à une imprimante).

Nous avons assuré 18 RDV individuels pour des personnes orientées par le service solidarité du département.

L'EPN est aussi le lieu de projets collectifs basés sur un mode collaboratif (échange de savoirs). En 2017, l'utilisation de l'EPN s'est déclinée ainsi :

- Accueil spécifique pour le public en difficulté avec l'utilisation d'internet : accompagnement possible sur demande (soutien dans les démarches en ligne afin de favoriser l'autonomie).
- Accueil spécifique « jeunes » dans le local du Point Information Jeunesse (CV, lettre de motivation...)
- Créneau réservé pour des groupes (club programmation)

Accueillir les associations

La MPT association intercommunale est en lien avec le secteur associatif local.

Dans le passé, l'association a aussi servi « d'incubateur » pour nombres d'associations locales. Le Clap, le Festival « humour et création », la Cie Léon Natan sont nées à la MPT.

Aujourd'hui, dans le cadre de l'animation globale subventionnée par la CAF, cet accueil des associations prend tout son sens

La MPT propose aux associations locales :

- un accompagnement à la création (pour les junior associations)
- une domiciliation,
- une mise à disposition de salles, du véhicule, d'un stand de prévention santé pour les événements festifs.

14 associations sont membres de la MPT en 2017

- AMAP vert de terre
- La Compagnie L'enVers du déCor
- Compagnie Léon Natan
- CPIE Vercors
- Ecole de Musique Intercommunale des 4 Montagnes
- Faërie
- Festival Musiques en Vercors
- Les Azimutés
- Que Lou Di Lam
- Les stages 10-15
- Montagne et taïchi chuan
- Mémoire du lycée polonais
- Pusseaters
- Vertacool
- Vert & Co

Echanger et agir avec le café citoyen

Chaque mois le café citoyen réunit des habitants autour d'un thème choisi par les habitants.

Cette année 88 participations pour 7 café citoyen (soit 46 habitants dont 11 personnes allocataires RSA ou en lien avec le service solidarité).

Dans le prolongement de l'action, la salariée a accompagné 7 collectifs sur des projets tel que : Cabanes à livres, Réseau d'échanges et groupe de parents.



Initiées par des habitantes, relayées et appuyées par la MPT, soutenues par la MTR, et les communes. Les cabanes à livre sont bel et bien un projet de territoire.

En septembre 4 habitants ont créé une association Vert & Co pour mettre en place un réseau d'échanges de biens et services, et des actions favorisant la transition énergétique sur les 4 montagnes. Cette création d'association s'est faite avec l'appui et les mises en réseau de la MPT.

En lien avec l'Afrat et la Maison de l'emploi, nous avons participé à l'action « un pas vers l'emploi ». Cette action s'est adressée à des personnes allocataires RSA. Nous avons amené des propositions pour faire émerger et soutenir les envies, les initiatives des personnes.



D'anciens projets se poursuivent : le jardin partagé, un moment pour soi.

Le Café citoyen bénéficie d'un financement du Conseil départemental.



Café citoyen « solidaire » hors les murs en juin 17

Des soirées pour débattre

La MPT propose des soirées débat. En 2017 ont été organisés :

- Soirée sur le thème « les ondes dans notre quotidien » avec le collectif « Fréquences Vercors »

- Ciné débat sur l'accueil des réfugiés avec le Clap, Amnesty et les Vertacueillants
- Soirée débat dans le cadre de la semaine pour une alternative aux pesticides avec Art'mada, le CPIE
- Ciné-débat, avec le film « derrière la foule » (accueil des réfugiés).
- Conférences avec le réseau santé (jeux vidéo et numérique)

Les ateliers participatifs et autogérés

La MPT promeut d'autres manières de participer à une activité. Ces actions sont créées par des habitants en réponse à leurs propres attentes/besoins.

- Les ateliers participatifs et autogérés sont animés par des bénévoles. Ils sont basés sur l'échange de compétences entre participants, chacun est invité à apprendre de l'autre. En 2017, sont concernés les activités tennis de table, badminton, volley, scrabble, atelier pour nous, RDV gym et jardin partagé.
- Une action solidaire, « Un moment pour soi » regroupe des praticiens qui proposent bénévolement des séances individuelles d'une heure à tarif très faible de 5 à 15 € pour des personnes à petits revenus (quotients familiaux inférieurs à 700). Les habitants ont ainsi accès au yoga, à la sophrologie, à l'hypnose, à la kinésiologie, au massage, à l'écoute active, ou encore à l'art thérapie.

13- Famille et parentalité

Il n'est pas nouveau que la MPT oeuvre dans le champ de la famille, par les actions et activités qu'elle propose, mais le travail engagé auprès de la CAF pour le conventionnement « Animation Globale et Coordination » induit de structurer davantage cet aspect.

Dans le champ de la famille, la MPT poursuit deux objectifs :

- développer des animations ou actions, contribuant à l'épanouissement des parents et des enfants.
- mettre en place des actions collectives favorisant le renforcement de la cohésion ou solidarité intra-familiale

Nous nous appuyons sur une méthodologie basée sur le participatif et la co-construction par :

- le dialogue avec les habitants qui permet l'émergence de besoins, leur implication dans les actions

- la rencontre avec les partenaires, le relais et la mise en lien

Concrètement, nous nous sommes appuyé sur :

- Un café citoyen
- Une pause-café
- Un goûter des familles
- Un questionnaire
- Des rencontres avec les partenaires

- Un atelier « parent »
- La conférence organisée par la commune de Villard de Lans sur la communication

Inscription dans un réseau de partenaire

- Participation à la Conférence Territoriale des Solidarité (CTS) pilotée par le département,
- Participation à la rédaction du Projet Educatif De Territoire Intercommunal (PEDTI)

Des propositions d'animations en direction des familles

Les demandes des familles et les retours des professionnels, nous ont amenés à développer une réflexion et des actions en direction des « familles ».

La MPT promouvait depuis longtemps des actions en direction des familles. Par exemple, les sorties familles mais aussi les représentations de fin d'année des activités, le spectacle programmé dans le cadre du festival d'humour qui sont des événements familiaux. Fort de cet ancrage local l'association a souhaité aller plus loin avec :

Des animations permettant à des familles isolées, sans véhicule, ou contraintes financièrement, ou souhaitant un soutien organisationnel, d'avoir accès à des temps d'animations.

Ainsi nous pouvons travailler le thème de la parentalité dans une dimension collective. Des familles sont venues par l'intermédiaire du service solidarité du département.

En 2017 nous avons mis en place :

- Des sorties familles, dont une sortie au festival du jeu (Grenoble) en partenariat avec la ludothèque « Jeux m'amuse »
- Des ateliers cuisine "popotte et parlotte" (soutien financier des Chiffonnières)
- Des animations en juin, avec la fête des activités
- Un spectacle famille dans le cadre du festival Humour et création à St Nizier du Mte.

Et contribué à

- La fête du jeu
- La semaine pour une alternative aux pesticides

Des rencontres autour de la parentalité

Ces échanges en petits ou grands groupes permettent d'aider chacun à avancer dans sa posture de parent. L'association promeut la coéducation, qui à la transmission d'un savoir par un « expert » préfère les expériences collectives et la coopération.

En 2017, nous avons mis en place :

- Des ateliers pour les parents (financement département)
Notamment en octobre 2017 un atelier intitulé "ce que nous disent nos enfants"

de leurs émotions ... bouderies, colères"

- Une animation du groupe de parents dans le cadre de l'accompagnement à la scolarité collégiens/lycéens (financement CAF)
- Travaillé le lien enfant/parent à travers les activités
- Un café citoyen sur le thème de la parentalité

A travers ces actions familles, nos objectifs sont de :

- répondre aux attentes des parents
- encourager leur implication participative
- mettre en présence parents et enfants le temps d'une animation
- permettre l'accès aux loisirs à des prix abordables
- favoriser l'interconnaissance, le lien social, l'entraide et la coéducation
- avoir une attention particulière aux parents rencontrant des difficultés
- permettre aux parents de rencontrer des professionnels

Ces actions sont des occasions pour mobiliser des parents sur les questions « familles ». C'est avec qu'eux que sont définis les thèmes à aborder.

En 2018, l'association mettra en place une commission famille, afin de structurer la démarche participative.



MAISON POUR TOUS
DES 4 MONTAGNES

30, rue du professeur Beaudoin
38250 Villard de Lans
04 76 95 11 38
www.mpt4m.fr