

LA MAISON POUR TOUS 4M

RAPPORT D'ACTIVITÉ 2016

LA MAISON POUR TOUS DES 4 MONTAGNES

C'est :

Une association d'éducation populaire intercommunale



Pour les jeunes

Un Point Information jeunesse :
Orientations, santé, emploi
Un accompagnement des projets jeunes
Un Espace Public Numérique
Des événements (job d'été)
Des partenaires Mission Locale, Cité scolaire, CCMV

Pour la culture

Des spectacles, des rencontres, des débats
Accueil de la tournée décentralisée MC2
Des Concerts, spectacles amateurs
Des tarifs préférentiels
Clap, L'anecdote, festival humour



Pour vos projets

Des projets habitants
Un jardin partagé
Le café citoyen, lieu de rencontre
Des sorties et animations familles
Un soutien aux collectifs et associations
Des partenaires : CPIE ; PNRV



Pour tous les goûts

55 activités de loisir dans les communes, près de chez vous

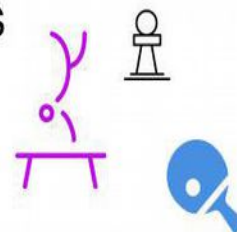


TABLE DES MATIERES

Notre mission.....	4
Le projet MPT : un projet pour l'éducation populaire.....	4
Une équipe au service d'un projet collectif.....	4
Les instances de l'association	
Le bureau	
Les administrateurs élus à l'AG 2015	
Les administrateurs représentant les institutions partenaires	
Une équipe de salariés	
Formations des professionnels financées par l'association	
2016 : deux événements marquants.....	6
Une reconnaissance de la MPT comme équipement intercommunal	
La liquidation de la fédération régionale des MJC et intégration du poste de direction	
L'accueil.....	6
Les chiffres clés de 2016	
Les ateliers de pratiques amateurs.....	8
Les chiffres clés de 2016	
Un espace jeunesse	9
Les chiffres clés de 2016	
Développer le "vivre ensemble" et les initiatives des habitants.....	9
En 2016, ont notamment été initiés:.....	10
Soutenir des projets culturels.....	11
Le partenariat et l'inscription dans des politiques locales.....	12
En 2016	
L'association bénéficie des soutiens logistiques	
L'association a développé des partenariats opérationnels sur des projets et actions avec	
Indicateurs de fréquentation.....	14
Contacts actions jeunesse (PIJ et accompagnements initiatives jeunesses)	
Fréquentation des événements MPT (toutes actions confondues)	
Budget 2014-15-16-17.....	17
Conforter la démarche pour un agrément Espace de Vie Sociale (EVS)	18
Qu'est qu'un Espace de Vie Sociale ?	
Un projet d'action "Espace de vie sociale " avec 4 axes de travail	
Axe 1: Bien accueillir tous les habitants dans et hors les murs.....	19
Axe 2 : Développer le vivre ensemble et les initiatives des habitants.....	19
Axe 3 : Soutenir des projets culturels favorisant la créativité et l'expression	19
Axe 4: Renforcer la MPT comme acteur du développement social territorial en lien avec les collectivités locales et les associations partenaires.....	19

Notre mission

"La Maison Pour Tous des Quatre Montagnes a pour vocation de favoriser l'autonomie et l'épanouissement des personnes, de permettre à tous d'accéder à l'éducation et à la culture, afin que chacun participe à la construction d'une société plus solidaire et plus juste. "

Extrait des statuts - 2014

Le projet MPT : un projet pour l'éducation populaire

Notre projet associatif, rédigé en 2012, rappelle les 4 ambitions de base de l'association :

- « - Être un lieu d'accueil ouvert à tous et pour tous*
- Être un espace porté résolument vers le collectif afin de créer du lien social*
- Être un espace citoyen, lieu d'information, d'expérimentation et d'initiatives locales pour permettre l'échange, le débat, la confrontation d'idées mais aussi l'ouverture et la reconnaissance de l'autre dans sa différence*
- Être un espace ouvert aux pratiques et manifestations culturelles, fédérateur de projets culturels, de soutien à la création et la médiation culturelle. »*

Extrait du projet associatif

Une équipe au service d'un projet collectif

Les instances de l'association

Le bureau

Michel Arditti, **Président**

Yves Gerin-Mombrun, **Vice-président**

Nicole Giraud, **Secrétaire**

Marie-Pierre Berliat, **Vice-présidente**

Bernard Hamel, **Trésorier**

Les administrateurs élus à l'AG 2015 et cooptés en 2016

Dominique Ceresoli

Gunai Entzman

Chantal Debeune

Severine Carre (cooptée)

Jean-Marc Garnier

Antoine Taine (coopté)

Claude Slanzky

Manon Fontenille (cooptée)

Guy-Maurice Séraphine

Les administrateurs représentant les collectivités locales et les associations

Communauté de Commune du Massif du Vercors (CCMV)

Mairie de St Nizier du Moucherotte

Mairie de Villard de Lans

Mairie d'Autrans-Méaudre en Vercors

École de Musique Intercommunale

Maire de Corrençon en Vercors

Centre Permanent d'Initiation à l'Environnement

Marie d'Engins

Mairie de Lans en Vercors

Les administrateurs ont siégé 7 fois au cours de l'année 2016 en conseil d'administration. Ils ont principalement travaillé sur :

- la nouvelle grille tarifaire
- le transfert du poste de direction
- le projet Espace de Vie Sociale (EVS)

Une équipe de salariés

À côté des bénévoles, l'équipe de salariés apporte compétence et engagement. Elle s'est étoffée avec les arrivées de Lucie Chamoy (intervenante couture) et Camille Angé (animatrice initiatives jeunes). Le 31 août 16, Françoise Meynier (intervenante gymnastique), est partie en retraite après 17 ans passés à la MPT.

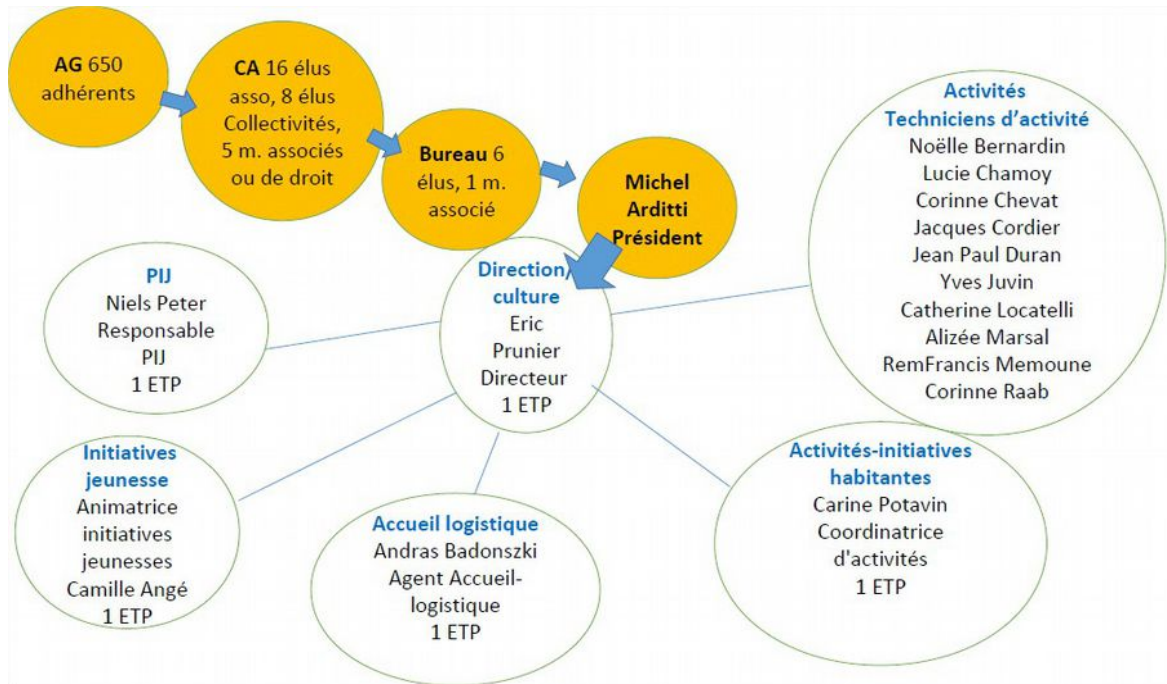
Fonction	Nom
Direction	Eric Prunier
Accueil-logistique	Andras Badonszki
Coordination des activités et des initiatives habitantes	Carine Potavin
Animatrice Initiatives Jeunesse	Camille Angé
Responsable PIJ	Niels Peter
Intervenants d'activités - animateurs socioculturels	
Théâtre	Noëlle Bernardin
Gymnastique	Corine Chevat
Théâtre/guitare/dessin	Yves Juvin
Chorale	Jacques Cordier
Batterie	Jean Paul Duran
Gym enfant	Catherine Locatelli
Danse classique	Corinne Raab
Dessin	Francis Memoune
Cirque	Alizée Marsal Rem
Couture	Lucie Chamoy
Gymnastique	Ingvild Flatland

L'association est soumise à la Convention Collective Nationale de l'Animation (CCNA) et adhère au syndicat employeur CNEA.

Formations des professionnels financées par l'association

- Formation Informatrice jeunesse
- Formation Infographie

Organigramme



Organigramme : 14 salariés (6,5 ETP)

A noter :

La comptabilité est externalisée depuis 2013.

Le poste agent d'entretien est pris en charge par la CCMV.

Depuis 2012 : absence de poste secrétariat.

Le poste accueil repose sur un emploi aidé.

2016 : deux événements marquants

Une reconnaissance de la MPT comme équipement intercommunal

Au 1^{er} avril 2016, la structure de la subvention de la MPT a évolué. De 8 subventions (une de la CCMV et 7 venant des communes) nous sommes passés à une subvention unique regroupée dans une convention d'objectifs et de moyens annuelle.

Cette reconnaissance de l'action intercommunale de la MPT marque l'aboutissement d'un long chemin, démarré dans les années 90 avec la création de l'Union Cantonale des MPT.

La liquidation de la fédération régionale des MJC et intégration du poste de direction

Le 7 Octobre 2016, suite à la liquidation de la fédération régionale des MJC, le directeur, jusqu'à présent mis à disposition par cette même fédération a été embauché par l'association MPT 4 Montagnes.

Dans le but de transférer le financement du poste de la fédération à la MPT, l'association a rencontré les élus locaux. Le bilan des trois dernières années a permis de mettre en avant le redressement des comptes, l'augmentation de la fréquentation jeunesse et les perspectives de développement avec le projet Espace de Vie Sociale.

Aujourd'hui l'association s'inscrit toujours dans le mouvement des MJC à travers l'Association Départementale des MJC.

L'accueil

Pensée comme un lieu accessible à tous, la MPT a développé au fil du temps une diversité de projets et d'actions dans l'ensemble du territoire afin de donner à chacun une raison de venir à la MPT. Certains projets favorisent l'expression et le lien social (atelier ouvert à tous, scènes ouvertes, accompagnement de créations amateurs...), d'autres le loisir (ateliers socioculturels), la connaissance (rencontres débats) ou encore la convivialité.

En 2016, les nouveautés concernant spécifiquement l'accueil

- Mise en place d'une Give Box dans le hall :
Une étagère à dons où chacun amène ce dont il ne veut plus et où chacun se sert. Échange, solidarité sont les maîtres mots du concept Give Box qui à la MPT a rapidement fonctionné !
- Poursuite des expositions avec 10 expositions accueillies soit 300 jours d'exposition.
- Renouvellement de l'accueil de la MPT pour donner une meilleure lisibilité à la communication. Avec notamment le Réaménagement de l'espace "information" dans le sas d'entrée
- Extension des permanences d'accueil du PIJ avec des permanences les samedis matins, en soirée, présence hors les murs et à la cité scolaire pour aller là où sont les jeunes.
- Mise en place d'une information mail hebdomadaire des élus associatifs du CA.
- Formation d'un salarié sur la communication :
Formation qui a déjà permis une nouvelle maquette de la "Bulle" (le bulletin mensuel de la MPT) et une amélioration de la qualité des affiches, flyers.





La nouvelle « Bulle »



Les chiffres clés de l'accueil

PIJ : 10h de permanence hebdomadaire
 MPT : 17 h de permanence d'accueil hebdomadaire
 Une présence hebdomadaire dans 5 des 6 communes du territoire.

Les ateliers de pratiques amateurs

Si les amateurs et les ateliers sont multiples, on peut les caractériser par:

- une pratique régulière
- une pratique fondée sur les notions de plaisir
- une pratique dont la finalité est souvent la création dans une dimension collective avec une recherche de qualité
- une pratique sans objectif de professionnalisation
- une pratique comme moyen de transformation individuelle et créatrice de lien social
- une expérience sensible en collectif
- une pratique volontaire
- une pratique pouvant déboucher sur un projet plus large

Les chiffres clés des pratiques amateurs en 2016

55 activités de loisirs dans 5 communes, animées par 10 salariés, 11 bénévoles et 9 prestataires, pour 588 participants !

Cette offre de la MPT répond à un besoin d'activités socioculturelles. S'ils ne débouchent pas toujours vers un projet plus autonome, ces ateliers ont une utilité sociale certaine en créant de la rencontre et de la découverte.

Économiquement ce secteur apporte à l'association une part non négligeable de ses recettes (24% en 2016) et nous permet de salarier 10 personnes.

En 2016, nous constatons une stabilité de la participation et une baisse des recettes. Il faut la lier :

- au changement de la grille tarifaire avec un réajustement à la baisse de certains tarifs qui n'avaient pas été revus depuis quelques années
- à l'augmentation des ateliers "autogérés" ou encadrés par des bénévoles, souvent à "petit prix". Nous sommes passés de 168 participants répartis dans 8 activités en 2014-15 à 228 répartis dans 12 activités pour la saison 2016-17.

Un « espace jeunesse » avec le PIJ et l'accompagnement de projets

Pré-ados, ados, jeunes adultes ou "adulescents" la jeunesse est plurielle. À la MPT, la jeunesse est une notion transversale qui se décline dans les pratiques amateurs, les spectacles, au PIJ et dans l'accompagnement de projet.

Dans ce champ de la jeunesse, la MPT agit au côté des élus locaux qui ont souhaité soutenir l'association à travers le PIJ et l'accompagnement des projets des jeunes.

Avec les élus locaux et les techniciens, les autres acteurs de la jeunesse sont :

- les professionnels de la jeunesse (Mission locale, Service enfance jeunesse, Cité scolaire sont les principaux)
- les parents
- les jeunes eux-même



L'accompagnement de groupe de jeunes et/ou projets jeunes. Une exposition a été accueillie, deux projets de film soutenus, (deux soirées concerts portées par des jeunes ont connu un franc succès (50 et 100 participants). Un groupe de jeunes se retrouve chaque semaine autour de la programmation dans l'Espace Public Numérique et un autre pour des répétitions de musique.



L'information et animation sur les thématiques de l'information jeunesse (emploi avec job d'été, PSC1, santé, orientation, stage Baby sitting...)



Les chiffres clés des actions « jeunesse »

3000 contacts
36,5 % adhérents de - 18 ans
5 jeunes embauchés pour le chantier annuel
23 projets accompagnés
3 soirées concert

Développer le vivre ensemble et les initiatives des habitants

Au plus près des habitants, la MPT accueille des personnes de tout âge, qu'elles soient arrivées récemment dans les 4 Montagnes ou installées depuis longtemps, qu'elles connaissent ou pas des difficultés (sociales, financières).

La MPT apparaît comme un acteur majeur sur lequel peut se déployer une politique du vivre ensemble et du "faire société". Cette politique est mise en musique par le travail patient de salariés et de bénévoles.

La MPT au quotidien, développe des actions participatives. Ces actions nourrissent des dynamiques sociales et œuvrent à placer les habitants au cœur de son projet, de ses actions et de sa gouvernance. Nous considérons que cette démarche participative est le moteur d'initiatives partagées et qui produisent des dynamiques sociales.

En 2016, ont été initiés:

- De nouvelles actions familles

Ateliers cuisine (parfois co-animés avec le service solidarité du Conseil Départemental) sont venus compléter les sorties familles menés depuis l'an dernier.

Nous ne répondons pas à la demande sur ces actions essentiellement par manque de temps de travail.

- Des activités portées par des bénévoles, autogérées ou participatives ont pris leur essor :

Si deux actions portées par des bénévoles ont cessé (échecs et chanteurs du dimanche), ce sont sept nouvelles actions portées par des bénévoles qui se sont créées.



- L'accompagnement de collectifs d'habitants sur des projets et le développement d'actions solidaires locales :

Des groupes ont travaillé sur la mise en place de réseaux d'échanges (SEL, RERS), un collectif porte un projet de cabanes à livres, un autre a créé l'action « un moment pour soi ». C'est aussi développés l'atelier français, l'accès à l'Espace Public Numérique et l'écrivain public.

Faire du lien, aider à rompre l'isolement des personnes en facilitant leur inscription dans la société sont les maîtres mots de ces actions nouvelles à la MPT.



Zoom sur la gouvernance : une nouvelle grille tarifaire

La nouvelle grille a été travaillée suite aux retours des adhérents.

Établir cette grille nous a demandé un an de travail.

Le CA avait posé comme "feuille de route", 5 objectifs :

- Atténuer l'écart entre les tarifs les plus bas et les tarifs les plus hauts
- Répondre aux attentes des personnes ayant des QF entre 800 et 1600
- Regrouper les multiples tarifs existants
- Créer une tranche supplémentaire
- Veiller aux effets de seuil

Et bien sûr proposer une grille utilisable par notre logiciel d'inscription...A partir de là nous avons établi une proposition qui prenne aussi en compte le coût de revient de l'activité. Au final la nouvelle grille propose 9 tarifs différents ; ce travail a aussi été l'occasion de remettre à plat l'ensemble des tarifs. A la rentrée, plus lisible, cette grille tarifaire nous a semblé de manière générale bien acceptée par les adhérents, même si certains ont "été perdants" avec le changement ; à l'accueil nous avons relevé une diminution des remarques négatives sur nos tarifs.

Après la création d'une adhésion 15-18 ans en 2015, l'association a voté une adhésion à 12 € pour les bas revenus (QF < 500), continuant ainsi son action pour favoriser l'accès de la MPT au plus grand nombre.

Soutenir des projets culturels

L'action culturelle a toujours été présente dans l'histoire de la MPT. Ces dernières années, les changements dans le paysage culturel local nous ont conduits à revisiter nos orientations et nos méthodes d'action. Aujourd'hui l'action culturelle ne peut avoir de sens qu'en partenariat et cohérence avec les acteurs locaux. Le territoire est riche d'associations tel que Soukamalice, Vercors Freestyle, Le Clap, Le fil d'Engins, l'Anecdote, la Cie Léon Natan qui sont forces de proposition et avec qui nous avons monté des actions en 2016.

Avec le Cairn nouvellement venu, dans cet environnement local foisonnant, la MPT a posé des jalons pour un futur partenariat qui reste à construire (Ciné débat sur les migrants, soirée Mon Voisin est un artiste).

La MPT est un lieu de proximité où peut se construire une "autre culture" au quotidien. Cette "autre culture" est faite du plaisir de créer, de l'apprentissage, de la découverte. Cela passe par les pratiques amateurs, les spectacles et les partenariats avec les acteurs culturels. Dans ce champ la MPT a des atouts :

- un réseau de partenaires
- des bénévoles
- des locaux adaptés aux petites formes

- une proposition d'atelier de pratiques amateurs

Mais ne le cachons pas, la MPT a aussi des faiblesses, notamment en temps de travail dévolu à l'action culturelle.

En 2016 ont notamment été initiés:

- Soutien aux événements portés par des collectifs amateurs (soirée Bassens et Cie et Mon voisin est un artiste)



- Programmation de spectacles en partenariat avec des institutions et associations culturelles MC2, le festival humour et création, le festival jeunes bobines, Canap'art festival.

- Accueil dans les locaux de la MPT du festival "Musique en Vercors".
- Soirées débats sur l'accueil des migrants (avec Amnesty, le Clap et les Vertacueillants) et "pour une alternative aux pesticides" (avec le CPIE et Art'mada).
- Projet commun avec L'Anecdote et la MTR autour d'un cycle de lecture
- Expression des jeunes (soirée Transintech)
- Partenariat avec le festival du film pour enfant autour du projet "Graines de cinéophile"
- Coorganisation d'événements avec Soukamalice, le Fil d'Engins et Vercors Freestyle

Le partenariat et l'inscription dans des politiques locales

La MPT est un des acteurs du territoire dont l'action s'inscrit dans des politiques locales (politiques départementales et intercommunales, mais aussi nationales avec la DDSC et régionales).

Le partenariat avec le service jeunesse de la CCMV se concrétise par la présence régulière des animateurs dans nos locaux. En 2017, des temps réguliers de coordination entre les équipes MPT et CCMV sont programmés. L'objectif est de co-construire entre les équipes une culture et un cadre d'actions communs qui nous permettent de mener des actions différentes mais ensemble.

En 2016 :

- participation au groupe de travail sur le PEDTI animé par la CCMV
- participation au groupe de travail "familles avec enfants de 6-11 ans" animé par le conseil départemental
- participation au réseau prévention santé
- Réalisation d'un diagnostic social participatif du territoire

La MPT a animé des comités de pilotage

- PIJ
- Projet Espace de Vie Sociale

- Café citoyen et forum RSA

La MPT a développé des espaces participatifs tels que :

- Commissions activités, culture et jeunesse
- Groupe projet pour la conduite de la démarche Espace de Vie Sociale
- Le rencard "café citoyen"
- Le co-pilotage du Grand Atelier

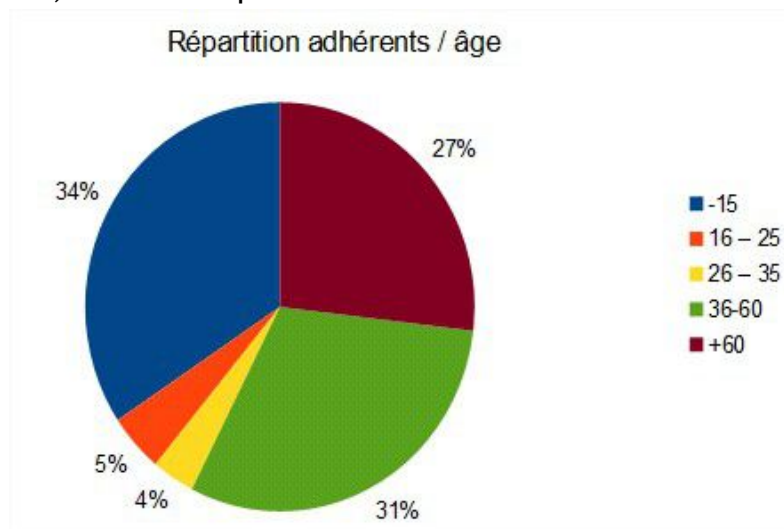
Sont aussi à relever :

- L'accueil et l'organisation des rencontres régionales Information Jeunesse à Autrans
- L'accompagnement à la création du Conseil municipal jeunes de Lans en Vercors.
- L'appropriation et l'accessibilité des technologies numériques à travers l'action du PIJ
- Le travail de sensibilisation aux questions de santé, aux problématiques d'environnement, emploi

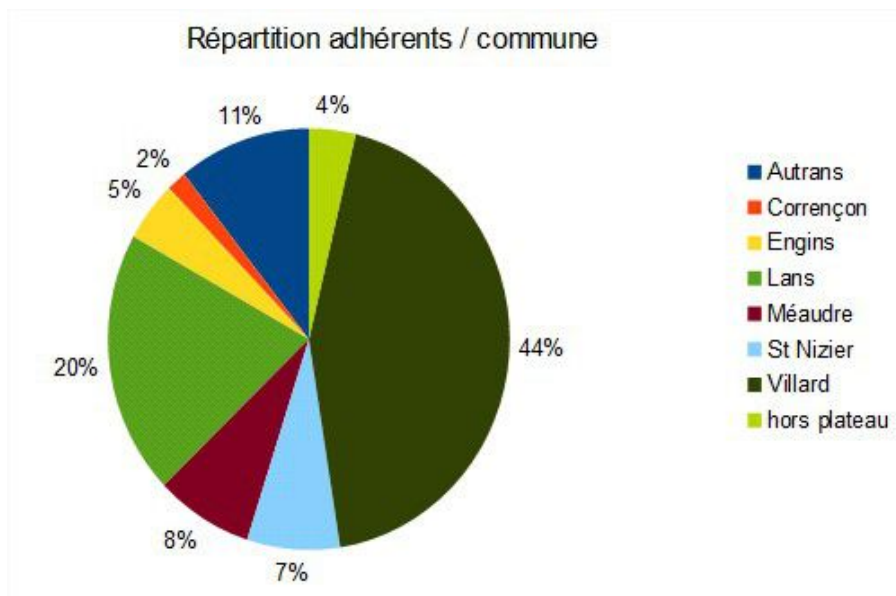
Forte du principe, « ensemble on va plus loin », les démarches et le travail en réseau sont privilégiés. Ce travail local permet de mutualiser des moyens, d'optimiser les ressources, de créer des échanges, des dynamiques entre groupes de jeunes, d'adhérents, de faire évoluer les pratiques professionnelles.

Indicateurs de fréquentation

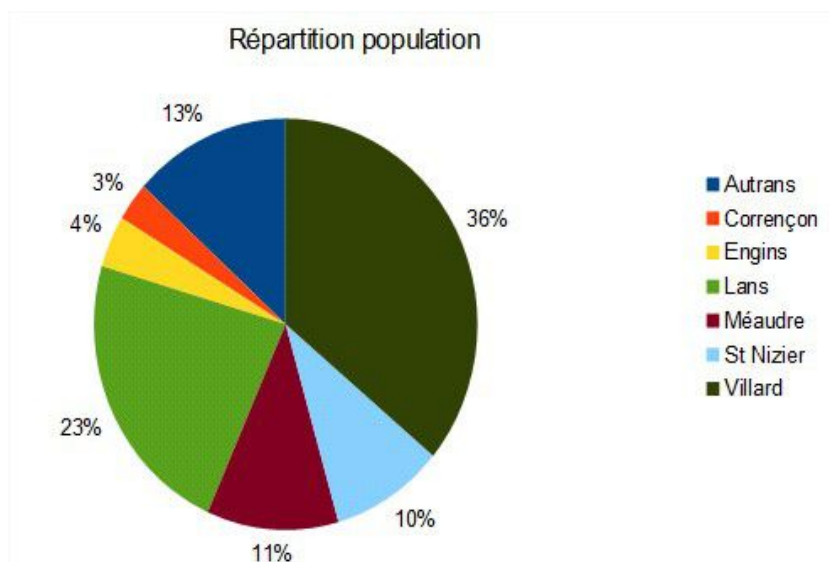
Sur la saison 2015/2016, la MPT comptait 565 adhérents.



La MPT a pour volonté d'augmenter la part de ses adhérents de 16 à 35 ans. Néanmoins, les 3000 contacts annuels du PIJ n'apparaissent pas dans les chiffres des adhérents puisque le PIJ est un espace basé sur le respect de l'anonymat (cf contacts actions jeunesse p15). Ce public fréquente la MPT mais n'est pas pour autant adhérent.



La répartition des adhérents touchés par commune est similaire à la répartition démographique du territoire¹.

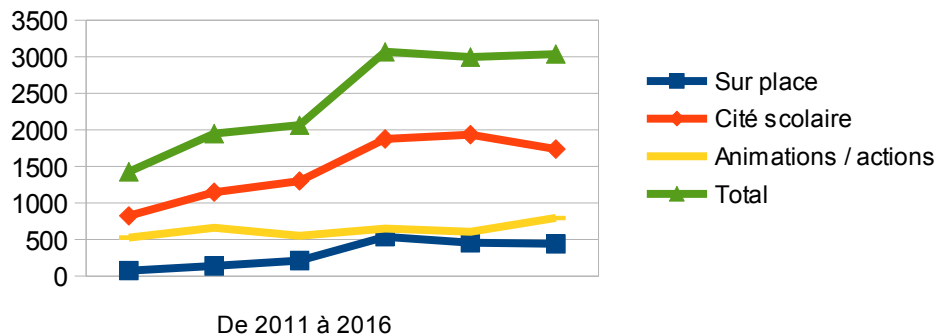


¹ Chiffres INSEE 2013 et 2014.

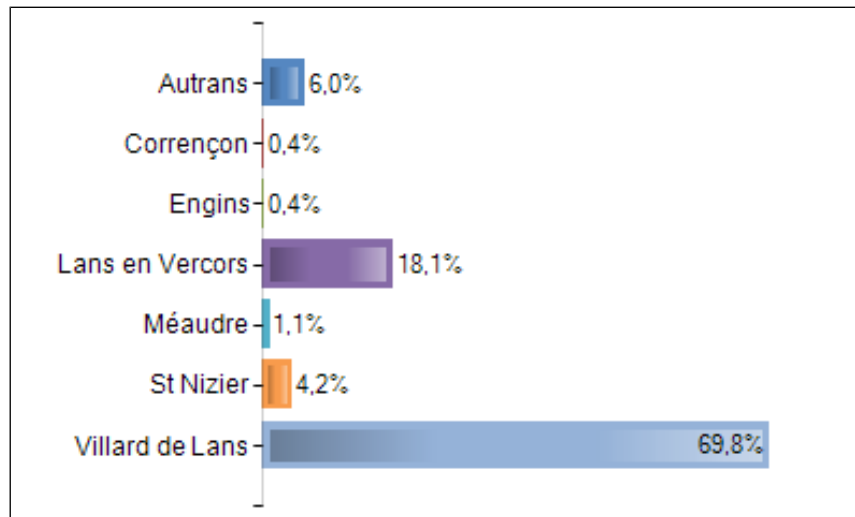
Contacts actions jeunesse (PIJ et accompagnements initiatives jeunesse)

Le Comité de Pilotage du PIJ a demandé à la MPT de privilégier l'accompagnement, le lien avec les jeunes plutôt que le nombre de contacts, afin de ne pas aller vers une « politique du chiffre ».

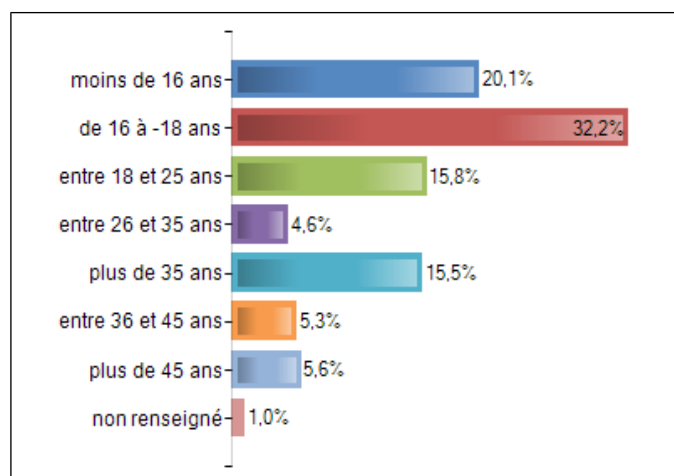
Évolution des contacts



De fait les contacts sont stables, avec une hausse des rencontres sur les animations.



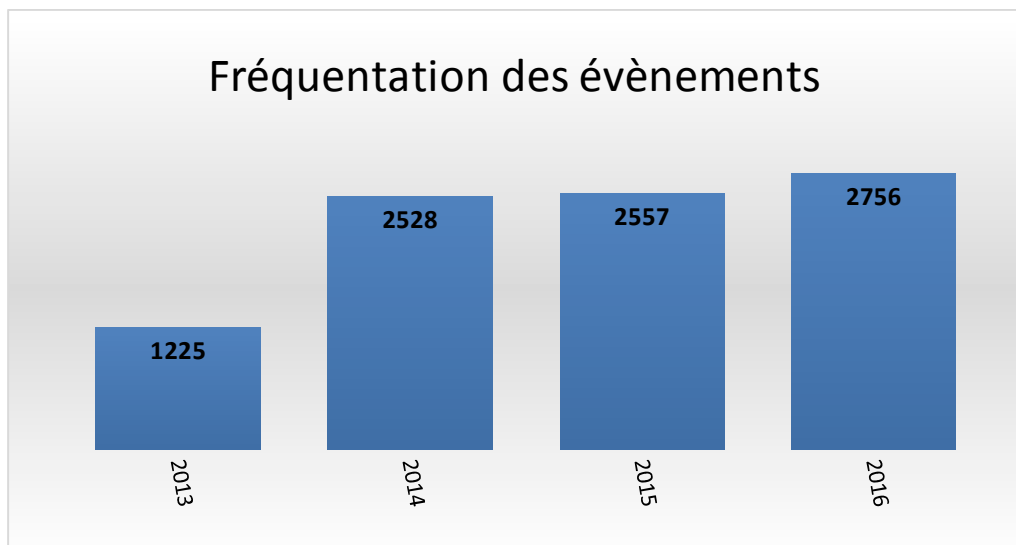
Forte fréquentation des Villardiens, qui s'explique en partie par de nouveaux jeunes touchés qui vivent proches de la MPT et sont souvent présents au PIJ. Pour eux, le PIJ est « utilisé » comme une structure de proximité.



Un tiers des passages au PIJ sont des jeunes de 16 à 18 ans et près de la moitié ont entre 16 et 25 ans (48%), ce qui est notre cœur de cible. Les plus de 35 ans représentent les parents ou proches qui viennent prendre de l'information pour leurs enfants.

Fréquentation des événements MPT (toutes actions confondues)

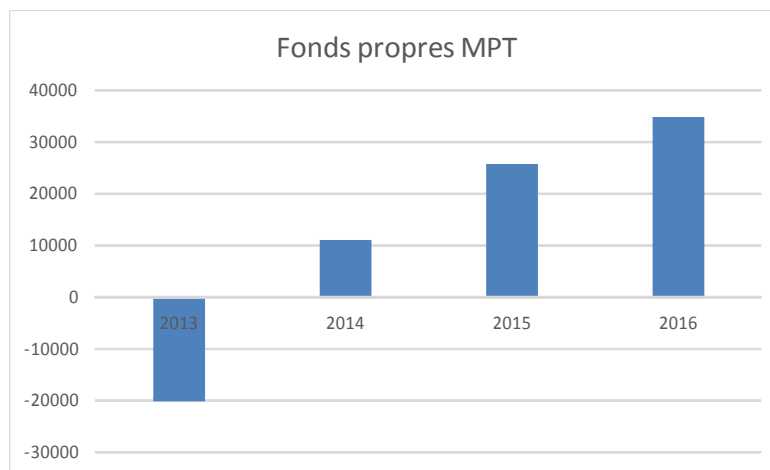
Hausse en partie due à un relevé plus rigoureux des fréquentations sur les événements, qui nous donne le chiffre réel de la fréquentation sur les événements (spectacles, rencontres, animations...).



Budgets 2014-15-16-17

	2014	2015	2016	Prévisionnel 2017
CHARGES				
achats	11 538,00 €	13 010,00 €	11 516,22 €	11 450,00 €
s externes et autres serv	165 458,56 €	166 028,00 €	140 397,84 €	98 950,00 €
impôts et taxes	2 440,00 €	2 388,00 €	2 651,00 €	3 000,00 €
salaires et charges sociales	187 384,32 €	167 094,00 €	196 554,74 €	209 300,00 €
dotations amort et prov	2 824,90 €	3 577,00 €	2 026,10 €	2 000,00 €
dotation risques	8 086,69 €	3 712,00 €	954,50 €	900,00 €
autres charges	3 325,89 €	1 990,00 €	1 244,74 €	2 800,00 €
Charges exceptionnelles		2 722,00 €	269,74 €	100,00 €
Engagement à faire		1 200,00 €		
TOTAL CHARGES D'EXPLOITATION	381 058,36 €	361 721,00 €	355 614,88 €	328 500,00 €
PRODUITS				
prestations services	137 752,83 €	126 330,00 €	105 224,00 €	96 500,00 €
subventions exploitations	245 454,90 €	229 698,00 €	239 011,82 €	224 764,00 €
cotisations	5 687,78 €	10 767,00 €	10 056,43 €	10 000,00 €
Fonds dédiés	2 000,00 €	4 085,94 €	1 200,00 €	
transferts de charges	2 861,70 €	1 000,00 €	7 792,32 €	2 000,00 €
reprises sur provisions	20 743,87 €	8 618,00 €	12,00 €	
autres produits	3 196,52 €	481,00 €	1 880,13 €	
produit exceptionnel et financier			269,78 €	350,00 €
TOTAL RECETTES D'EXPLOITATION	417 697,60 €	380 979,94 €	365 446,48 €	333 264,00 €
RESULTAT D'EXPLOITATION	36 639,24 €	19 258,94 €	9 831,60 €	4 764,00 €
Résultat financier	182,07 €	250,00 €	327,77 €	350,00 €
Résultat exceptionnel	1 084,96 €	1 500,00 €	-252,00 €	-100,00 €
Engagement à réaliser	5 702,00 €			

Oct 2016 : transfert du poste de direction de la fédération à la MPT



Conforter la démarche pour un agrément Espace de Vie Sociale (EVS)

Dès 2015, Le conseil d'administration de la MPT et l'équipe des permanents ont amorcé une réflexion sur une évolution de l'association.

Cette réflexion a débouché sur le projet d'être reconnu et de faire évoluer la MPT vers un "Espace de vie sociale".

Toujours en 2015, l'association a entamé un dialogue avec la CAF et tenu informée la CCMV.

Ce projet dont l'ambition touche l'ensemble de la MPT (ses actions et son organisation), vise à :

- faire reconnaître,
- valoriser,
- structurer et dynamiser,

l'apport de la MPT pour le lien social et le « faire ensemble » dans l'intercommunalité auprès de tous les habitants.

Qu'est qu'un Espace de Vie Sociale ?

« trois finalités (pour un EVS):

- l'inclusion sociale et la socialisation des personnes pour lutter contre l'isolement

- le développement des liens sociaux et la cohésion sociale sur le territoire pour favoriser le « mieux vivre ensemble »

- la prise de responsabilité des usagers et le développement de la citoyenneté de proximité pour développer les compétences des personnes et les impliquer dans la vie sociale »

Extrait de « Le point sur les espaces de vie sociale » consultable sur caf.fr

Cette démarche a été engagée par la volonté du conseil d'administration (délibération prise en septembre 2015 pour acter cette orientation de travail) dans un véritable projet de changement.

En 2016, avec le soutien de la fédération des centres sociaux, un groupe projet a été constitué. Ce groupe projet a été ouvert aux salariés, adhérents, et membres du CA.

Menée en concertation avec les salariés, associant des adhérents et cofinancée par la CAF, la CCMV et la fédération des MJC, notre démarche est aujourd'hui en cours d'aboutissement.

Tout au long de 2016, un comité de pilotage (copil) réunissant CAF, CCMV, Conseil Départemental et CRIJ a été en charge du suivi du projet.

Dans un premier temps, un diagnostic social participatif, nous a permis de rencontrer individuellement 100 habitants. Ce diagnostic sert de base pour l'élaboration d'un plan d'actions qui sera soumis à la CAF à l'automne 2017 en vue de l'agrément Espace de Vie Sociale.

Cette démarche, qui nécessite du temps, à d'ores et déjà permis de mettre à plat et revisiter des pratiques au sein de l'association.

Un projet d'action "Espace de vie sociale " avec 4 axes de travail

Le projet d'action en cours d'écriture, se décline autour de 4 axes, eux-mêmes déclinés en objectifs opérationnels. Cette déclinaison va orienter l'action de la MPT pour les 3 années à venir.

Axe 1: Bien accueillir tous les habitants dans et hors les murs

- Favoriser l'accessibilité à tous
- Informer la jeunesse sur les thématiques les concernant en associant les familles et les partenaires
- Faire vivre des espaces et temps de rencontres
- Mobiliser les adhérents sur des choix associatifs
- Valoriser les compétences des bénévoles, les former et accompagner les administrateurs
- Prendre en compte les besoins et attentes des habitants

Axe 2 : Développer le vivre ensemble et les initiatives des habitants

- Mettre en place des actions collectives visant à développer les liens sociaux et les solidarités entre tous les habitants
- Favoriser le soutien à la parentalité avec les parents et les institutions existantes - encourager les solidarités inter familiales et intergénérationnelles

Soutenir la citoyenneté et prévenir les risques d'exclusion

- Permettre à toutes les personnes de participer à des projets collectifs, à la vie de la MPT, du territoire et de participer au dialogue avec les institutions politiques.
- Décentraliser les actions pour proposer une équité des actions sur l'ensemble du territoire
- Proposer des animations famille et de soutien à la parentalité et à la grand-parentalité.
- Proposer des animations dans le cadre de l'espace jeunesse de la MPT.
- Développer les liens jeunes, familles et institutions
- Accompagner les demandes et projets des jeunes
- Favoriser la mixité sociale - générationnelle
- Développer des animations sources de lien social, entraide, engagement
- Adopter une méthodologie de conduite de projet qui favorise le lien social entre les acteurs, l'entraide et l'engagement

Axe 3 : Soutenir des projets culturels favorisant la créativité et l'expression

- Mobiliser les adhérents et les habitants autour des projets culturels
- Utiliser la culture comme « outil » d'expression pédagogique et vecteur de citoyenneté et de lien social
- Favoriser la rencontre avec les acteurs culturels et leurs réalisations
- Impulser des actions innovantes

Axe 4: Renforcer la MPT comme acteur du développement social territorial en lien avec les collectivités locales et les associations partenaires

- Optimiser le travail en partenariat et mutualiser des ressources du territoire
- Élaborer et mettre en action un projet social participatif sur un territoire, co-construit avec les habitants et en associant les partenaires associatifs et institutionnels
- Développer des actions collectives de proximité sur le territoire répondant aux besoins sociaux et socio-éducatifs des familles, des jeunes et des habitants

Être reconnue Espace de Vie Sociale est pour l'association :

- une reconnaissance de son rôle comme foyer d'initiatives habitantes, favorisant le lien social
- une exigence de placer la participation habitante au cœur de ses actions

Le calendrier à venir, prévoit une validation du projet par le groupe projet et le CA en juin 2017 pour une demande d'agrément à la rentrée scolaire 2017.